



Démarche Villes Amies Des Aînés Villeneuve d'Ascq



Synthèse - Etat des lieux de l'existant

1er juillet 2024

► La démarche

Les objectifs

Les étapes : calendrier



► Portrait social des seniors

Chiffres clés

Contexte général

Partie I – La diversité des publics âgés et l’avancée du vieillissement

Partie II – Les conditions de vie des seniors

Partie III – L’accès à la santé et aux services de proximité

Synthèse

► Etat des lieux de l’existant

► Les enjeux du bien vieillir

► La démarche

Les objectifs

Les étapes : calendrier



► Portrait social des seniors

Chiffres clés

Contexte général

Partie I – La diversité des publics âgés et l’avancée du vieillissement

Partie II – Les conditions de vie des seniors

Partie III – L’accès à la santé et aux services de proximité

Synthèse

► Etat des lieux de l’existant

► Les enjeux du bien vieillir



Objectifs de la démarche

5 engagements :

- ✓ **Répondre** au défi démographique du 21^{ème} siècle,
- ✓ **Consulter et impliquer les habitants** dans la construction d'une politique de l'âge,
- ✓ **Engager une gouvernance partenariale**,
- ✓ **Réaliser un état des lieux transversal** sur l'usage du territoire par les aînés,
- ✓ **Réaliser un plan d'action** pour soutenir le vieillissement actif et en bonne santé,

318 villes adhérentes en France fin 2023

5 niveaux de label



En route



Bronze



Argent



Or



Platine



Etapes de la démarche : calendrier

Lancement de la démarche – 24.01.2024

PHASE 1 Etat des lieux du territoire



Portrait social seniors, à partir d'indicateurs sociodémographiques



Recensement de l'offre existante au service du bien vieillir



PHASE 2 Concertation avec les habitants



Recueil de l'avis des seniors et aidants :
Mesure de l'usage des services, identification des besoins et propositions d'actions

PHASE 3 Audit technique



Implication des acteurs du bien vieillir du territoire : Travaux techniques à partir des besoins identifiés et propositions d'actions

Mars

Restitution des éléments du diagnostic local autour du bien vieillir

28.03.2024

Avril

Tables rondes seniors

08 et 09.04.2024

Mai

Groupes de travail partenaires

1^{ère} partie : 16.05.2024

2nd partie : 28.05.2024

Juin

Restitution de la démarche

En comité restreint : 14.06.2024

En CDVA : 02.07.2024

▸ La démarche

Les objectifs

Les étapes : calendrier



▸ **Portrait social des seniors**

Chiffres clés

Contexte général

Partie I – La diversité des publics âgés et l’avancée du vieillissement

Partie II – Les conditions de vie des seniors

Partie III – L’accès à la santé et aux services de proximité

Synthèse

▸ Etat des lieux de l’existant

▸ Les enjeux du bien vieillir

Une diversité de situations

Les seniors « actifs »

Les plus nombreux sur le territoire

Profil type de propriétaire de 65-79 ans vivant en couple

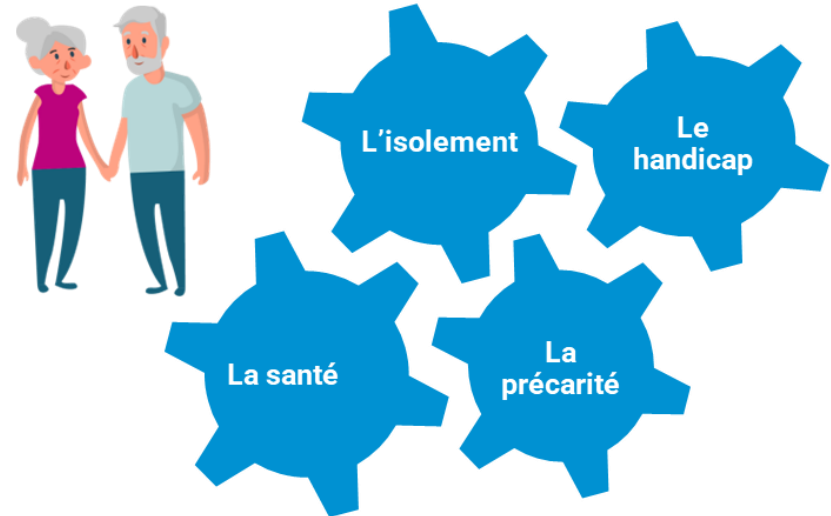


Les personnes âgées fragiles

Moins présentes...



Mais leur nombre progressera à l'avenir



Les proches aidants

En lien avec les personnes fragiles

S'occupant de proches

Eux-mêmes en partie des seniors



Une diversité de situations

L'âge chronologique

- Une référence simple à la date de naissance
- Une convention statistique longtemps fixée à **60 ans** avec une intégration progressive de la limite à **65 ans**

L'âge physiologique

- Il dépend du patrimoine génétique, des conditions de travail et de vie, de l'environnement, du parcours de santé...

L'espérance de vie à 35 ans d'un homme cadre est de 49 ans
Soit 6,4 ans de plus qu'un ouvrier et 2,8 ans de plus qu'un agriculteur.

L'âge reconnu

- Il est lié à une ouverture de droits

Allocation Personnalisée d'Autonomie : 60 ans
Minimum Vieillesse : 65 ans
Ouverture des droits à la retraite : âge moyen actuel de 62,9 ans, bientôt 64 65 ans ?

L'âge ressenti

- L'âge auquel on se considère comme « sénior »

Ecart pouvant aller de 10 à 15 ans entre l'âge chronologique et l'âge ressenti
60 % des 61-65 ans ne se considéraient pas comme « sénior » en 2016

La présente étude considère dès que possible une limite d'âge à 60 ans (VADA)



62 067 habitants au 1^{er} janvier 2021



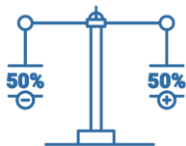
En 2020

26 906 ménages

2,2 personnes par ménage

40% de propriétaires au sein des résidences principales

1 795€



Niveau de vie mensuel médian

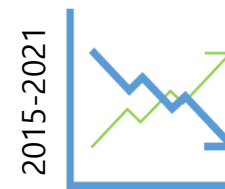
20%



Taux de pauvreté au seuil de 60%

Evolution annuelle de la population

=



+0,0%



+0,7%

Evolution annuelle due au solde **naturel**

+



-0,7%

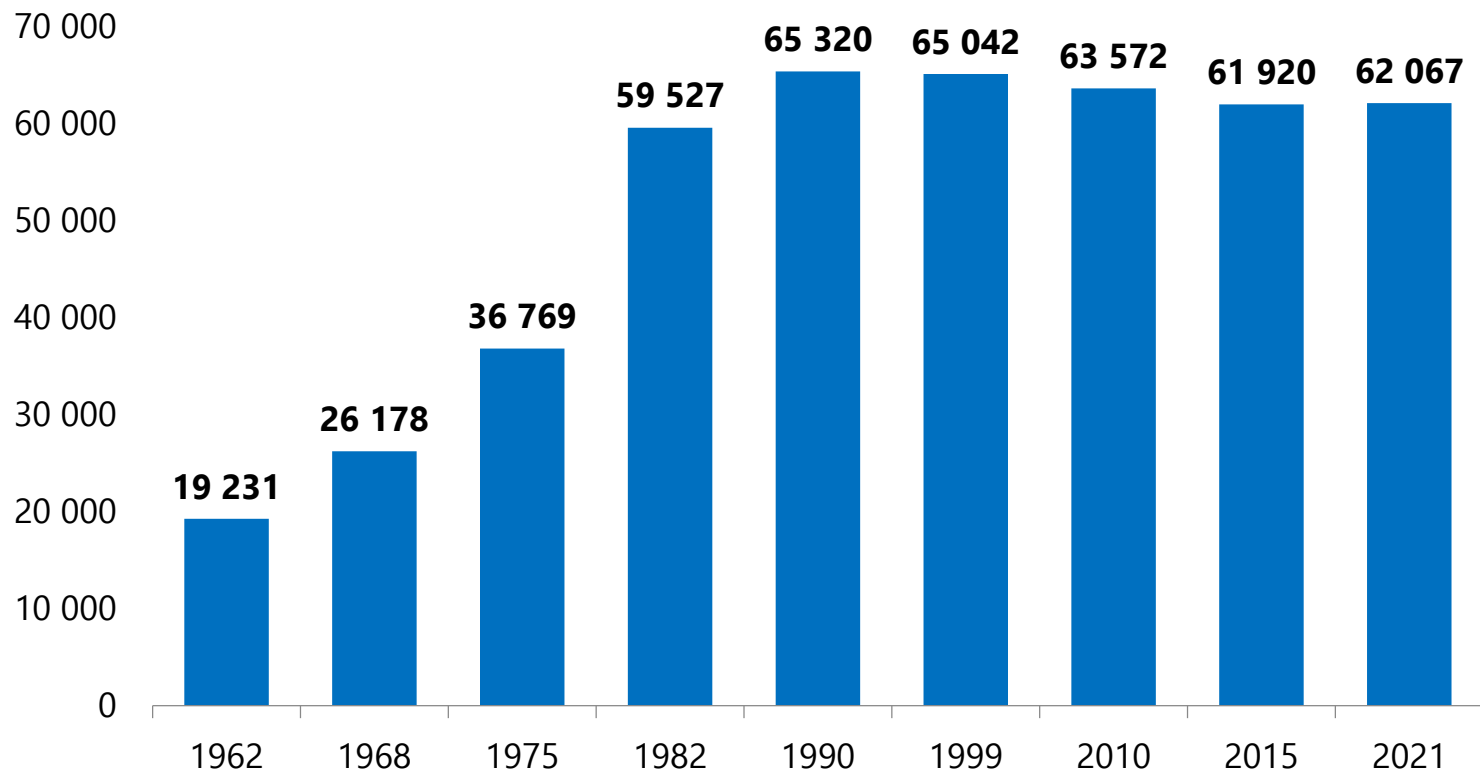
Evolution annuelle due au solde **migratoire**

Source : Insee, RP 2020-2021 - Filosofi 2020

Dynamique démographique

Évolution de la population des années soixante à nos jours

Source : Insee, RP 1962-2021 - Traitements © Compas



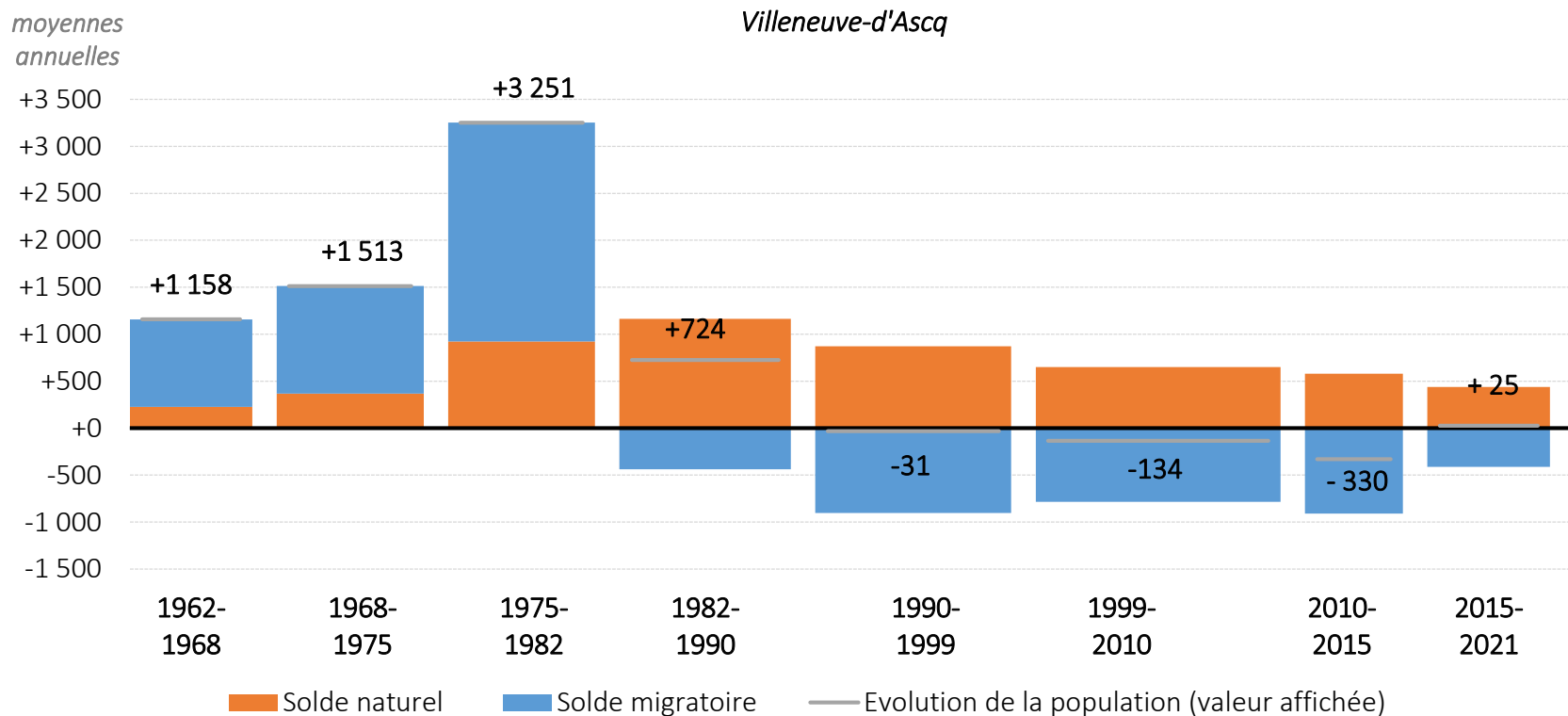
Villeneuve d'Ascq compte 62 067 habitants en 2021.

Depuis 2015, la population de Villeneuve d'Ascq a augmenté de 147 habitants, soit de +0,2%.

Les composantes de la dynamique démographique

Les soldes migratoires et naturels, des années soixante à nos jours

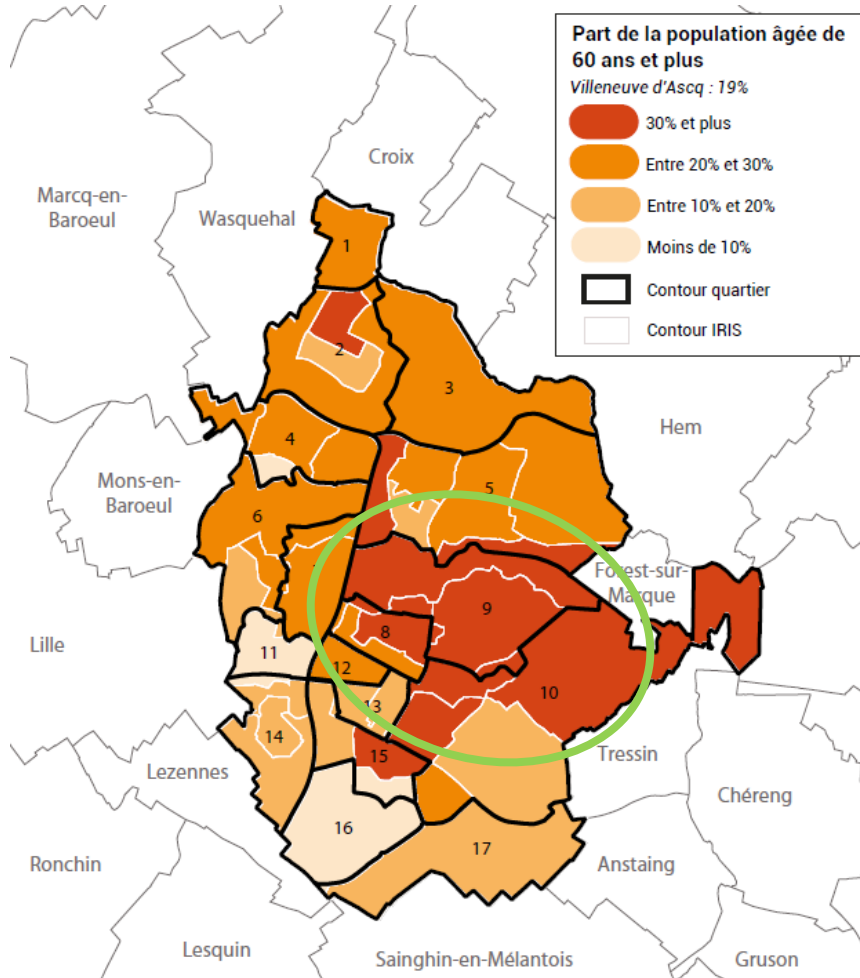
Source : Insee, RP 1962-2021 - Traitements © Compas



Entre 2015 et 2021, la population de Villeneuve d'Ascq est relativement stable, **le solde naturel contrant le solde migratoire négatif.**

I.1. Combien de séniors à Villeneuve d'Ascq ?

Part des 60 ans et plus parmi la population en 2020



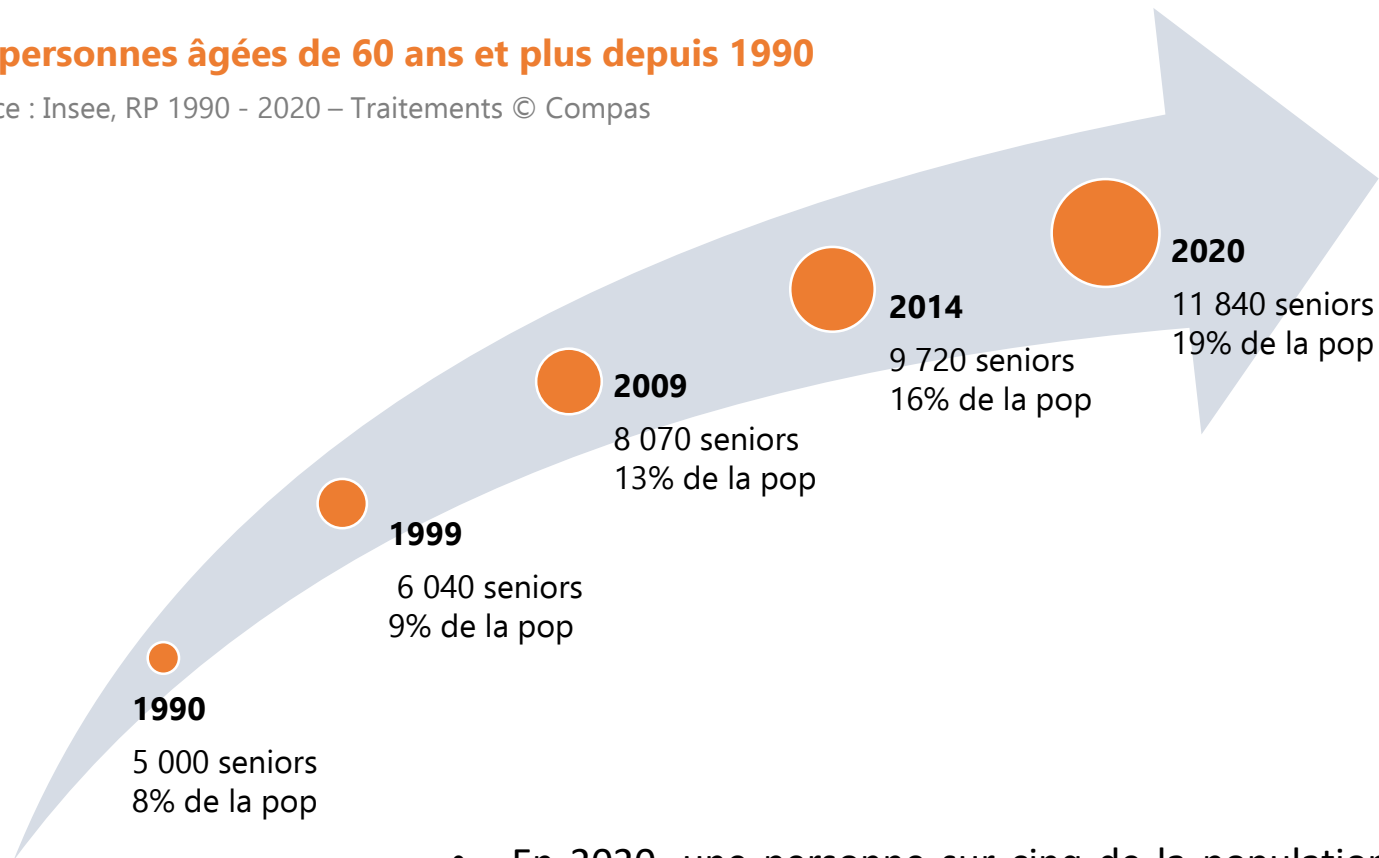
1. Flers-Breucq
2. Sart-Babylone
3. Recueil
4. Prés
5. Cousinerie
6. Flers-Bourg
7. Château
8. Annappes
9. Brigode
10. Ascq
11. Pont-de-Bois
12. Poste
13. Résidence
14. Hôtel-de-Ville
15. Triolo
16. Cité Scientifique
17. Haute-Borne

La population des séniors est plus importante dans les quartiers du centre de la commune tel que les quartiers Brigode et Ascq.

I.1. 11 840 séniors à Villeneuve d'Ascq, 19% de la population

Les personnes âgées de 60 ans et plus depuis 1990

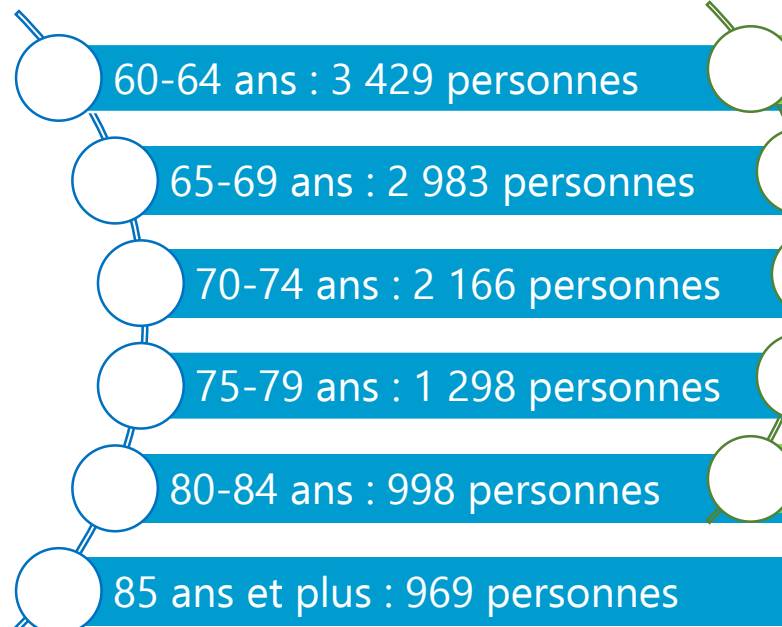
Source : Insee, RP 1990 - 2020 – Traitements © Compas



- En 2020, une personne sur cinq de la population de Villeneuve d'Ascq est âgée de 60 ans et plus ;
- C'est 11 points de plus qu'en 1990, où la population senior ne représentait que 8% de la population totale.

I.1. 11 840 séniors à Villeneuve d'Ascq, 19% de la population

Combien de personnes de plus de 60 ans à Villeneuve d'Ascq ?



Source : Insee, RP 2020

Combien de ménages dont le référent a plus de 60 ans ?



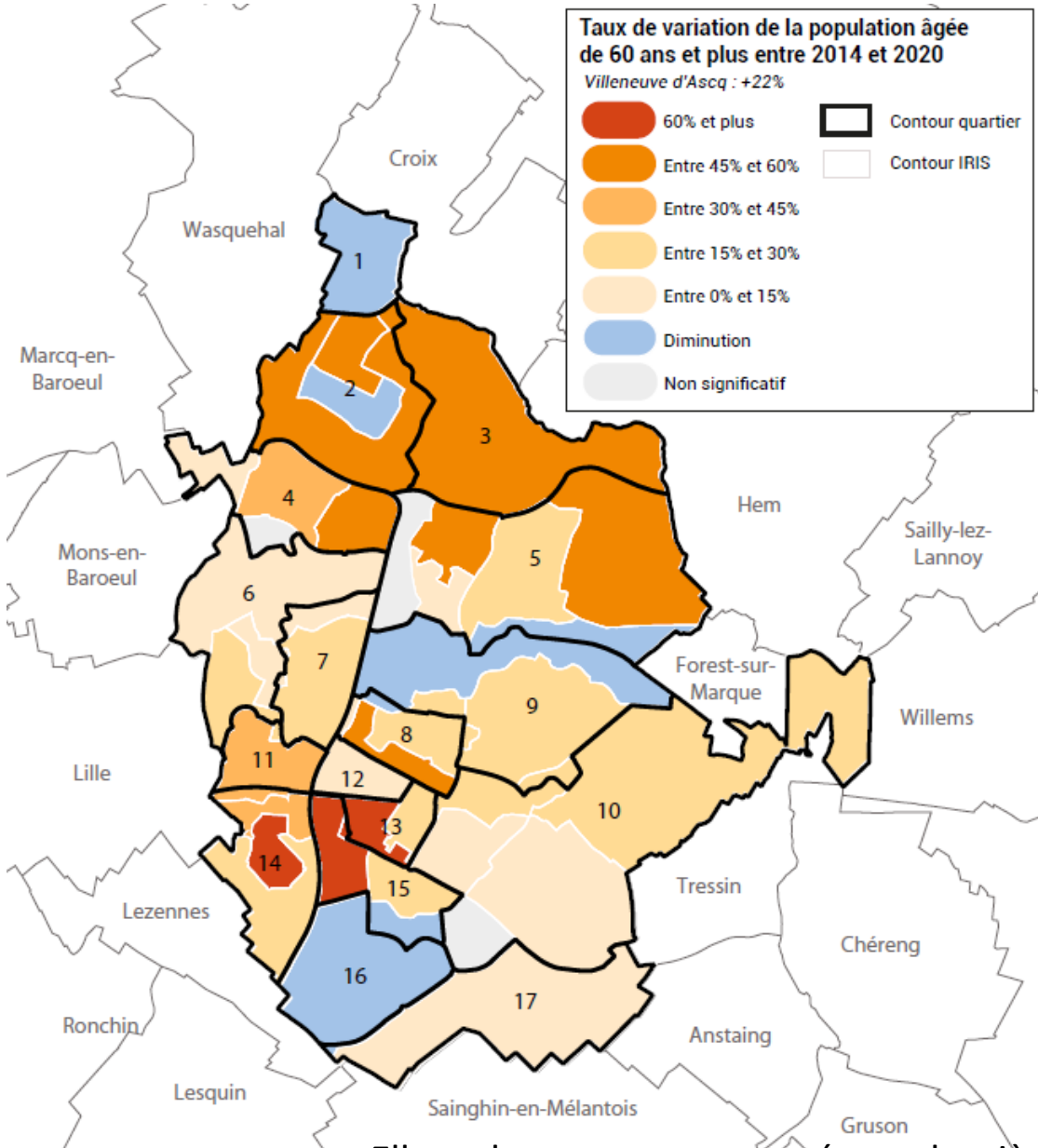
19% de la population
Soit
1 habitant sur 5

28% des ménages
Soit près de 3 ménages sur 10

11 840 seniors
de 60 ans et plus

7 584 ménages
de 60 ans et plus

Evolution des 60 ans et plus depuis 2014

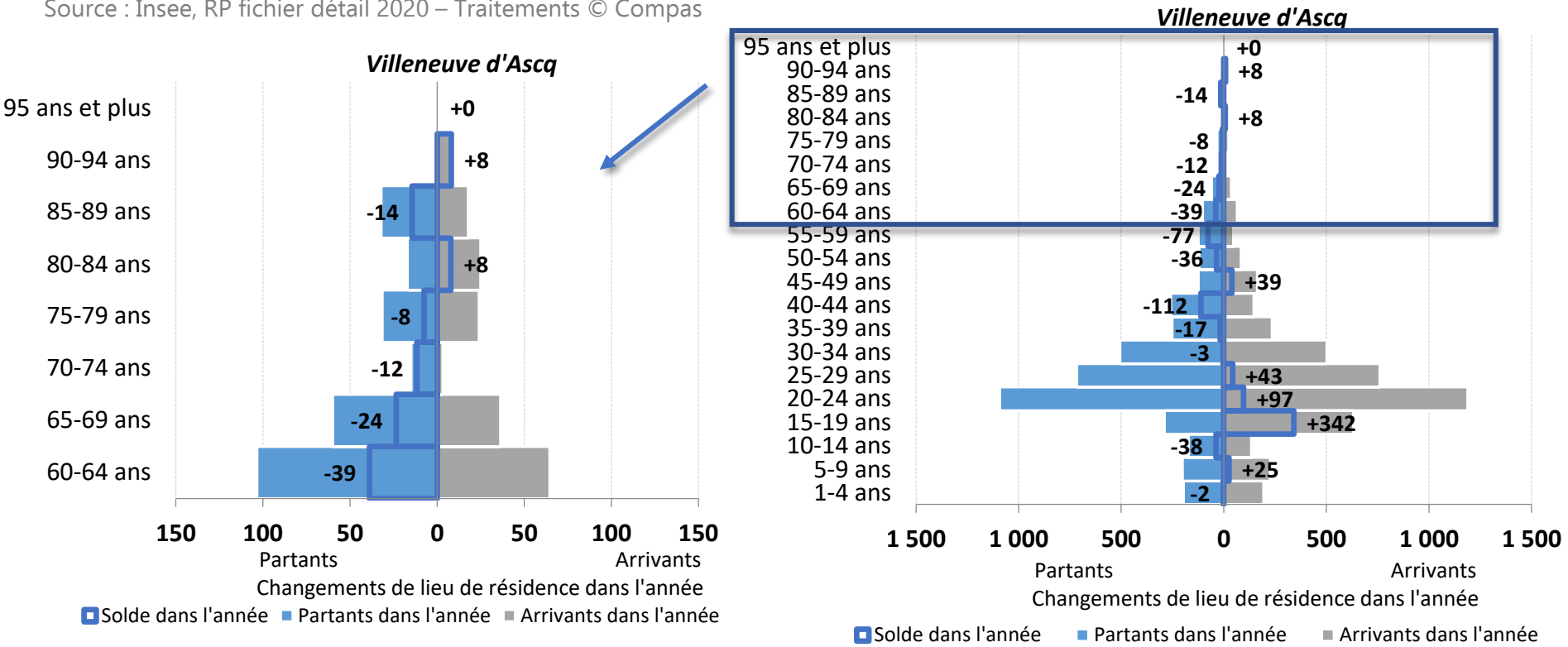


1. Flers-Breucq
2. Sart-Babylone
3. Recueil
4. Prés
5. Cousinerie
6. Flers-Bourg
7. Château
8. Annappes
9. Brigode
10. Ascq
11. Pont-de-Bois
12. Poste
13. Résidence
14. Hôtel-de-Ville
15. Triolo
16. Cité Scientifique
17. Haute-Borne

- Elle a davantage progressé ces dernières années dans le sud est et dans le nord de la ville.

Les mobilités résidentielles des 60 ans et plus – Villeneuve d'Ascq

Source : Insee, RP fichier détail 2020 – Traitements © Compas



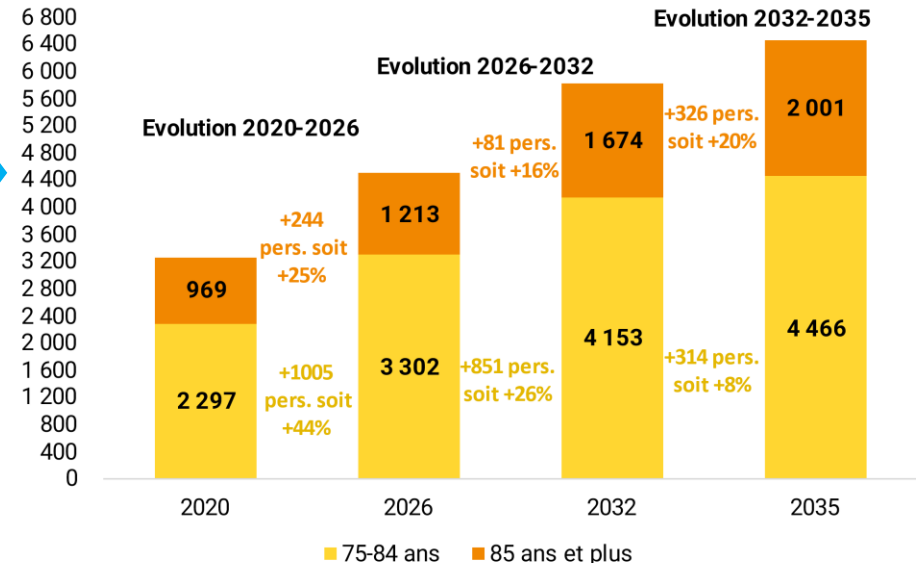
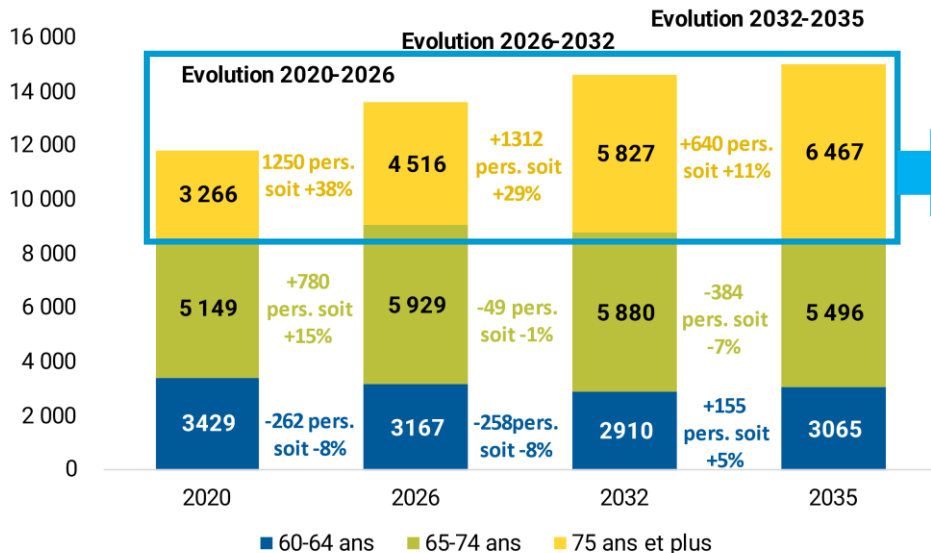
- **4 490 personnes sont nouvellement arrivées à Villeneuve d'Ascq entre 2019 et 2020 et parmi elles seules 181 étaient âgées de 60 ans et plus, soit 4% des nouveaux arrivants.**
- **4 310 personnes ont quitté Villeneuve d'Ascq et parmi elles, seules 261 personnes étaient âgées de 60 ans et plus, soit 6% des partants.**

⇒ **Les seniors sont sous représentés parmi les populations mobiles.**

I.2. Le vieillissement va se poursuivre

L'évolution estimée de la population âgée de 60 ans et plus entre 2020 et 2035

Source : Insee, RP 2020 – Projection et estimations © Compas



Si l'on regarde dans le détail...

La population des 75-84 ans atteint 4 466 individus à son maximum en 2035. La population des 85 ans et plus augmentera également et devrait représenter 2,8% de la population totale en 2035, contre 1,6% en 2020.

15 000 séniors d'ici 2035 ?

II.1. De l'activité à la retraite

9 557 retraités*

de 55 ans et plus



63% des 55 ans et plus
soit près de 3 personnes sur 5
(Nord : 65%)



3 640 actifs

de 55-64 ans



54% des 55-64 ans
soit plus de la moitié d'entre eux
(Nord : 46%)

62 ans

âge moyen de départ
à la retraite

Nord : 61,7 ans

France: 61,9 ans

- **8 115 retraités en 2015,**
- **9 557 en 2023,**

+ 1 442 retraités en 8 ans

* Retraités du Régime général

Source : Insee, RP 2020, Observatoire des fragilités, CARSAT, 2022-2023

II.2. Les niveaux de vie

Niveau de vie médian

1 795€

(ensemble de la population)

(Nord : 1 729€)

Taux de pauvreté

20%

(ensemble de la population)

(Nord: 18%)

2 079€

pour un ménage d'une
personne de 60-74 ans

(Nord : 1 842€)



12%

pour un ménage d'une
personne de 60-74 ans

(Nord : 13%)

1 977€

pour un ménage d'une
personne de 75 ans et plus

(Nord : 1 730€)

8%

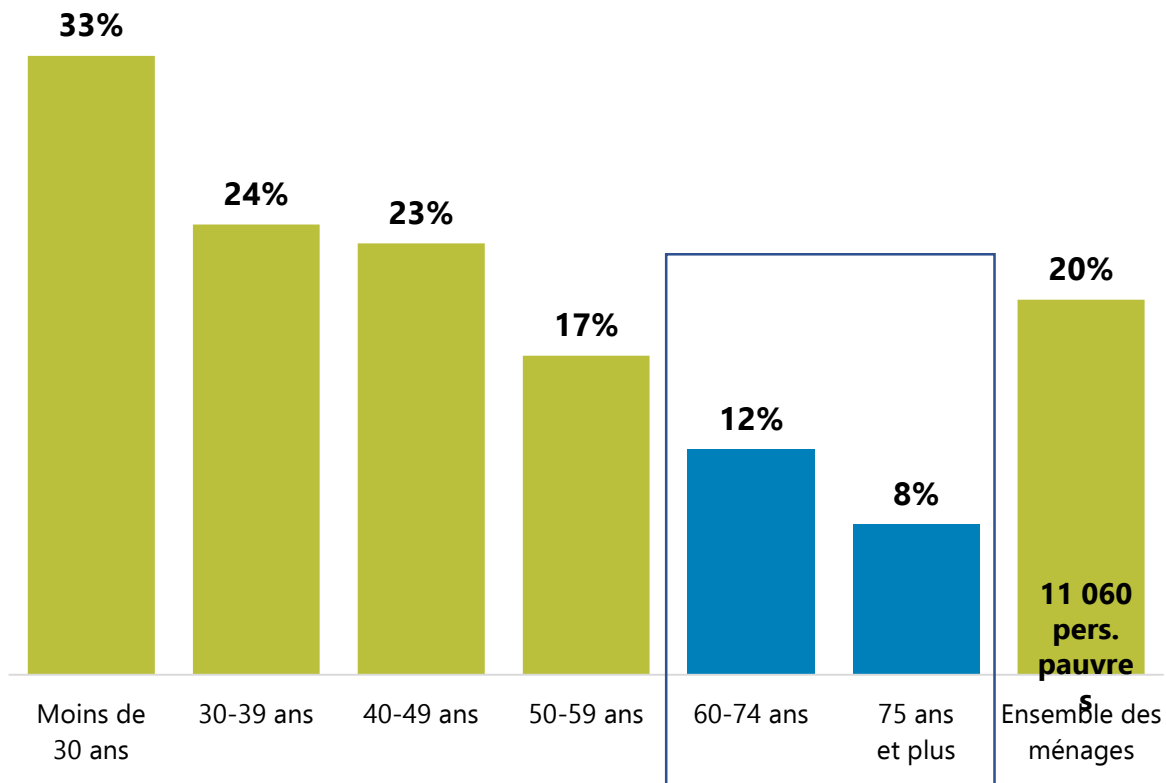
pour un ménage d'une
personne de 75 ans et plus

(Nord : 11%)

Le taux de pauvreté par âge

Le taux de pauvreté selon l'âge de la personne de référence du ménage

Source : Insee, Filosofi 2020 – Traitements et estimations © Compas



Taux estimés © Compas

Le taux de pauvreté (au seuil de 60%) des seniors de 60-74 ans est inférieure à celui de l'ensemble des ménages qui est de 20%.

Taux de pauvreté :

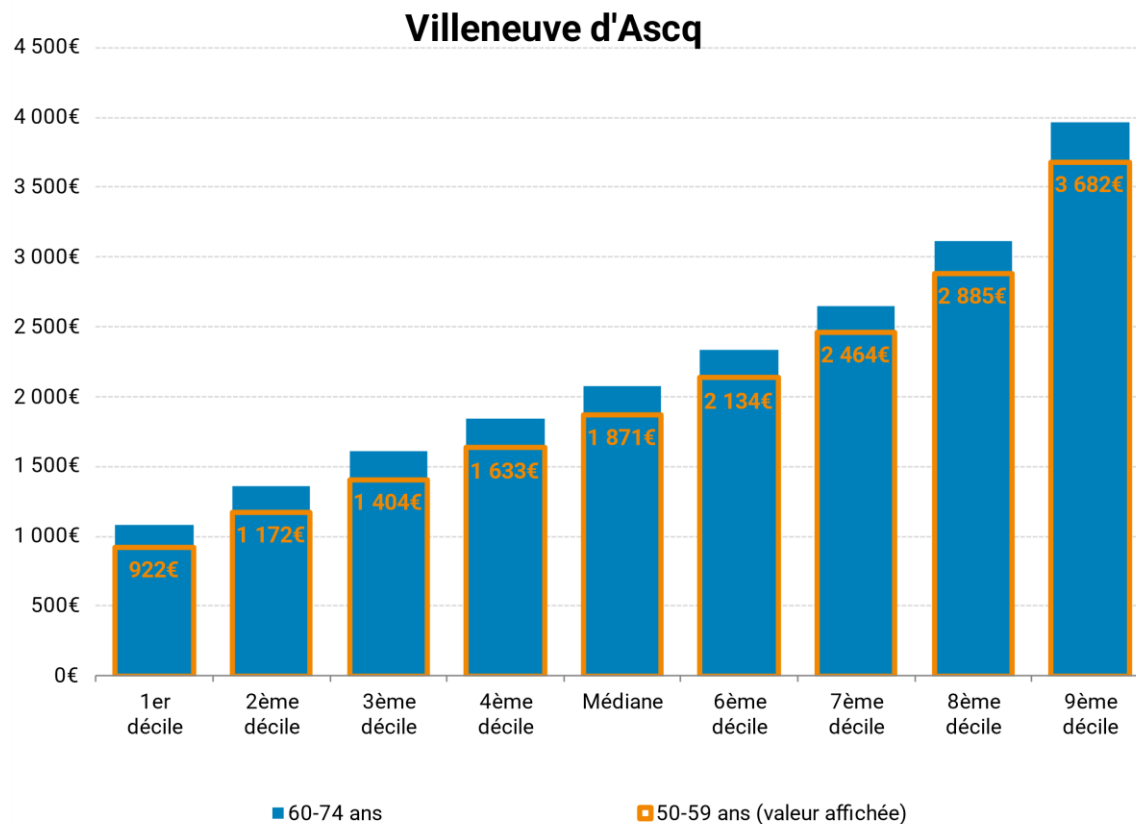
Pourcentage de la population dont le niveau de vie est inférieur au seuil de pauvreté.

Seuil de pauvreté :

Il est égal à 60% du niveau de vie médian de l'ensemble de la population (1 120 € en 2020).

Comparaison des niveaux de vie des ménages de 50-59 ans et ceux de 60-74 ans

Source : Insee, Filosofi 2020



- Le niveau de vie des quinquagénaires est inférieure à celui des 60-74 ans.
- **Ces futurs retraités vont disposer de moyens financiers moins importants que ceux des seniors résidant à Villeneuve d'Ascq en 2020**

II.3. Indice synthétique de fragilité des seniors



4 009 retraités

de 55 ans et plus

en situation de fragilité

(Indice Carsat 2023)



42% des retraités de 55 ans et plus,
soit plus de 2 personnes sur 5

(Nord : 48% – France hexagonale : 46%)

La commune compte 42% de retraités concernés par un indice de fragilité socio-économique des retraités supérieur à 3, soit une part moins importante que celles des autres territoires étudiés.

Indice de fragilité **socio-économique**

des retraités de 55 ans et plus

3,2

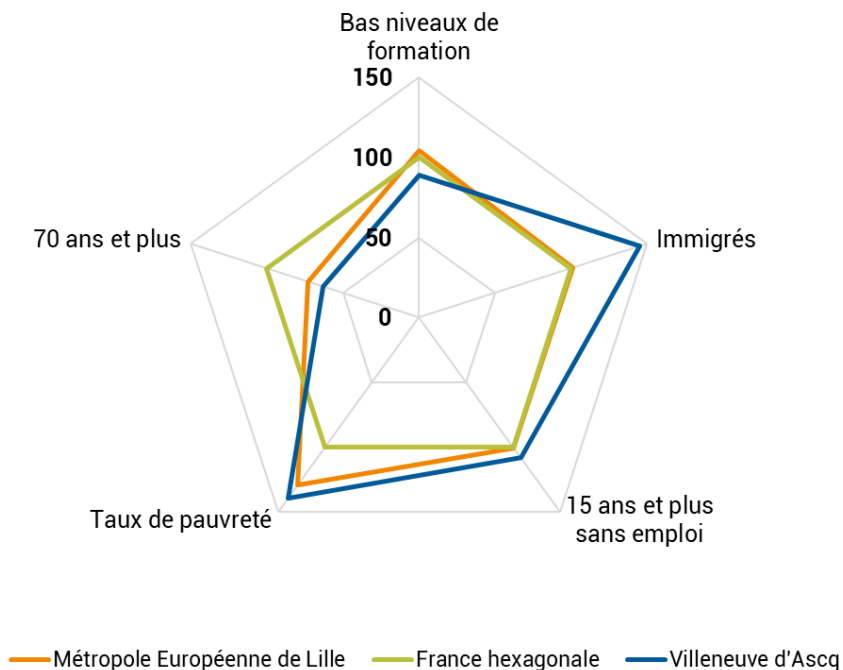
(Nord : 3,6 – France hexagonale : 3,4)



II.4. Indice de fragilité numérique

Indice de rupture face au numérique

Source : Insee, RP & RP fichiers détail 2020 & Filosofi 2020 - Traitements © Compas



Une sous-représentation des séniors par rapport à d'autres territoires.

Quels enjeux autour de l'accès au numérique pour les séniors ?

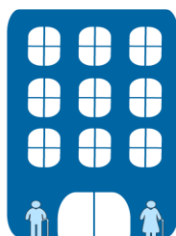
Lecture : La part de personnes âgées de 70 ans et plus dans la population de Villeneuve d'Ascq est 1,6 fois moins élevée que celle de la France hexagonale.

II.5. Le logement



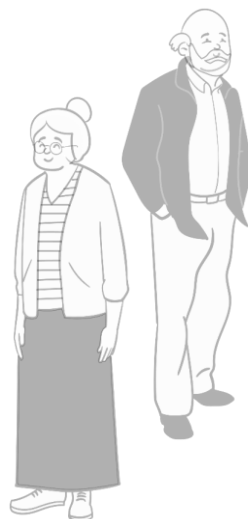
34

vivent en
maison



65

vivent en
appartement



3 459 propriétaires

64% des ménages de 65 ans et plus

(Nord : 72%)

305 locataires du parc privé

6% des ménages de 65 ans et plus

(Nord : 10%)

1 684 locataires du parc

social

(Nord : 18%)

31% des ménages de 65 ans et plus

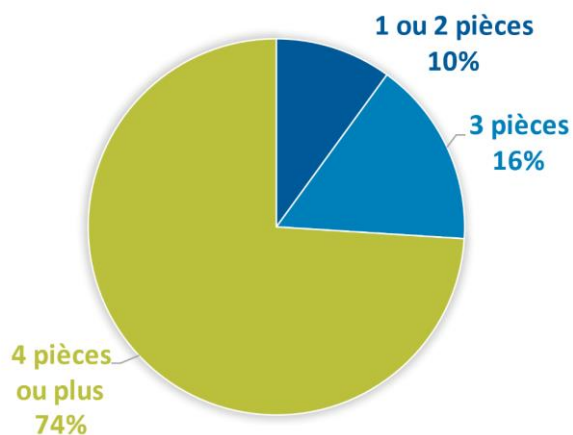
En 2020, 64% des ménages dont le référent est âgé de 65 ans ou plus est propriétaire de son logement à Villeneuve d'Ascq, soit près de 3 460 ménages âgés.

Quel que soit le statut d'occupation et le patrimoine disponible, se pose la question de l'aménagement du logement face au vieillissement. Se pose également, la question des parcours résidentiels des personnes âgées.

II.5. Le logement

Taille des logements des ménages de 65 ans et plus

Source : Insee, RP 2020
Traitements © Compas



La majorité des logements des ménages de 65 ans et plus sont constitués de 4 pièces et plus (74%).

De 60 à 79 ans, les seniors résidant à Villeneuve d'Ascq vivent très majoritairement à leur domicile (soit 9 790 personnes), quel que soit le sexe.

A l'âge de 85 ans, 89% des femmes et 95% des hommes vivent à leur domicile. Passés les 90 ans, 65% des femmes vivent encore chez elles contre 70% des hommes.

Le sous-peuplement des logements des ménages de 60 ans ou plus

Source : Insee, RP fichiers détail 2020 - Traitements © Compas

	Nombre de ménages en sous-peuplement			
	PRM âgée de 60-74 ans		PRM âgée de 75 ans et plus	
	Nbre	Part (%)	Nbre	Part (%)
Villeneuve d'Ascq	4 562	86,8	2 072	89,1
Métropole Européenne de Lille	67 808	81,4	41 098	82,4
Nord	203 954	86,5	118 223	86,5
France hexagonale	5 422 997	83,6	3 621 112	85,8
Lille	46 560	81,7	27 978	83,1

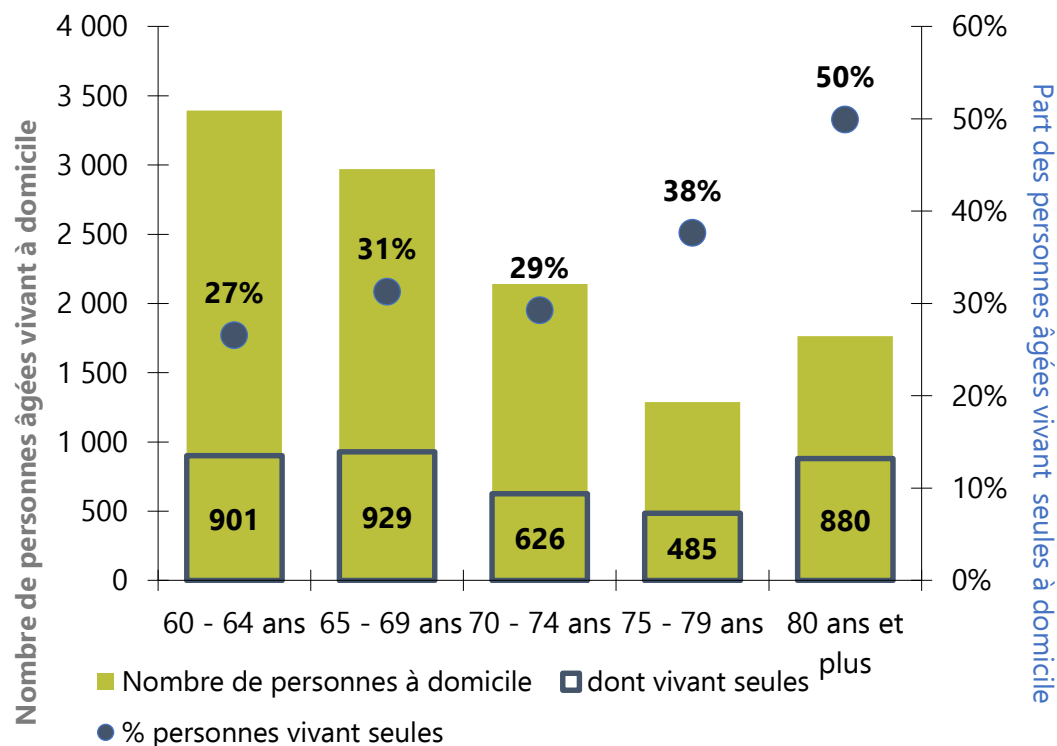
Sous-peuplement :

Le logement compte une pièce de plus que la norme nécessaire au ménage.

II.6. L'isolement résidentiel

L'isolement des seniors vivant à leur domicile selon l'âge

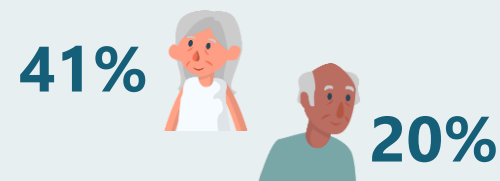
Source : Insee, RP 2020 - Traitements © Compas



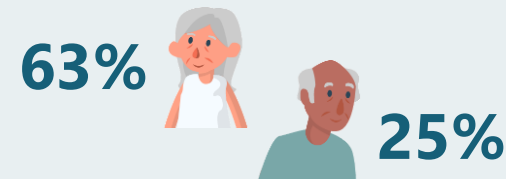
En 2020 à Villeneuve d'Ascq, 27% des personnes âgées de 60-64 ans vivent seule à domicile (soit 901 personnes) contre 29% de celles de 70-74 ans (soit 626 personnes). Cette part atteint 50% chez les 80 ans et plus (soit 880 personnes).

Genre et âge : quels écarts chez les seniors vivant seul-e-s à domicile ?

Chez les 65-69 ans :



Chez les 80 ans et plus :

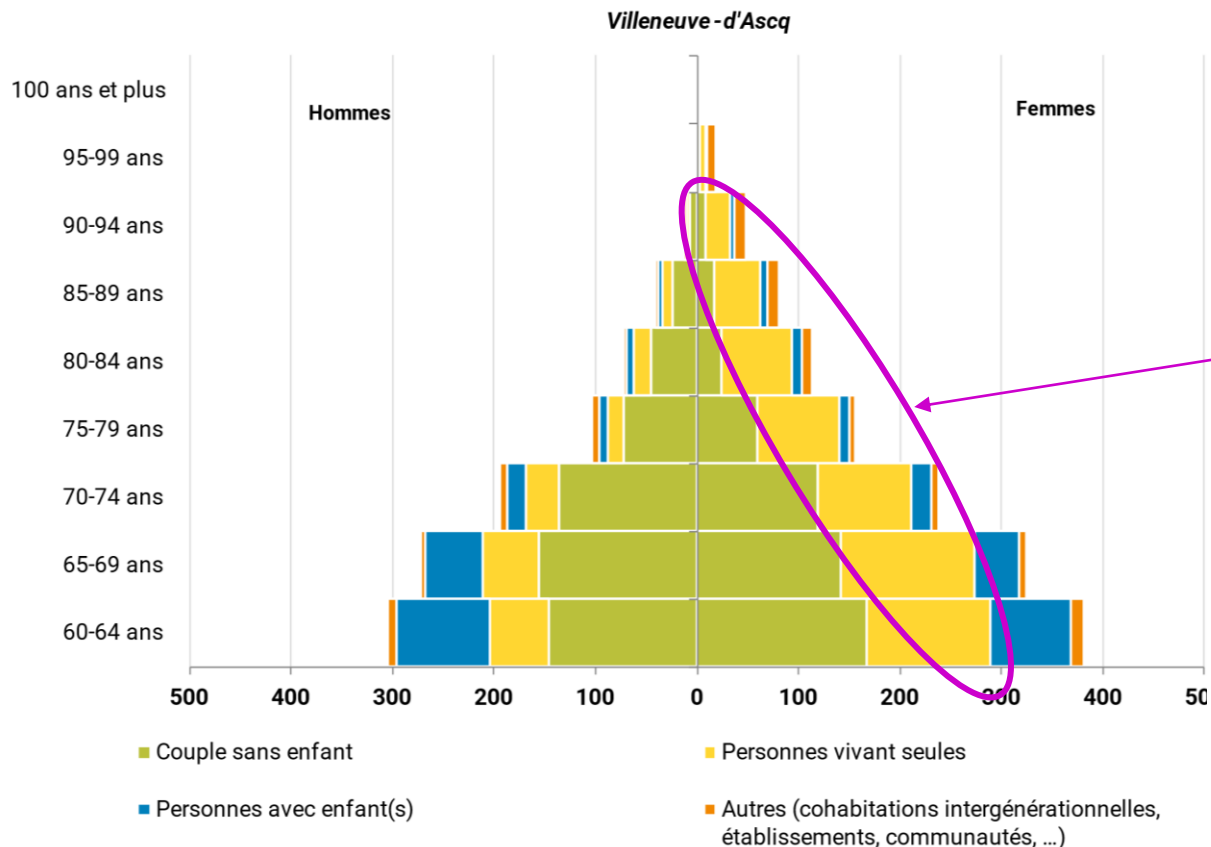


Lecture : Parmi les femmes de 80 ans et plus, 63% d'entre-elles vivent seules à domicile.

II.6. L'isolement résidentiel

Pyramide des âges de la population de 60 ans et plus selon la situation familiale

Source : Insee, RP 2020 - Traitements © Compas



Les jeunes femmes séniors sont plus nombreuses à vivre seules que les hommes.

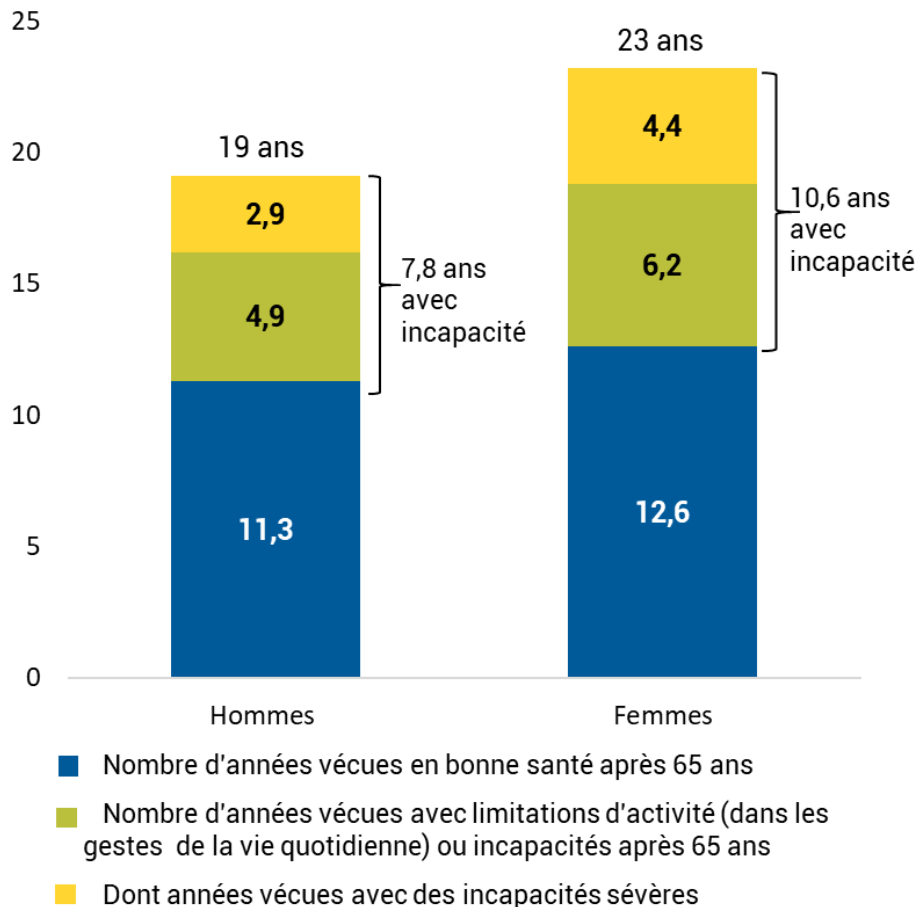
Qui sont-elles ? Sont-elles connues dans les activités séniors ?

La catégorie « autre » correspond aux personnes vivant en communauté (religieuse par exemple), en établissement de moyen ou long séjour, etc. Elle renvoie localement à la présence des Ehpad.

II.7. Espérance de vie et risque de dépendance

Espérance de vie à 65 ans en France hexagonale

Source : Insee, 2021



En France hexagonale, en 2021, avoir 65 ans c'est pouvoir vivre :

- environ 12 ans en bonne santé,
- Environ 9 ans avec des limitations dans le quotidien (plus ou moins lourdes).

Les femmes ont une espérance de vie en bonne santé supérieure d'un peu plus d'un an aux hommes mais avec un risque d'années vécues avec une limitation d'activité supérieur de trois ans.

L'espérance de vie à 65 ans, est le nombre moyen d'années restant à vivre au-delà de 65 ans dans les conditions de mortalité par âge de l'année considérée.

L'espérance de vie en bonne santé est la durée de vie moyenne en bonne santé - c'est-à-dire sans limitation irréversible d'activité dans la vie quotidienne ni incapacités.

Le degré d'incapacité (sévérité) dépend du ressenti.

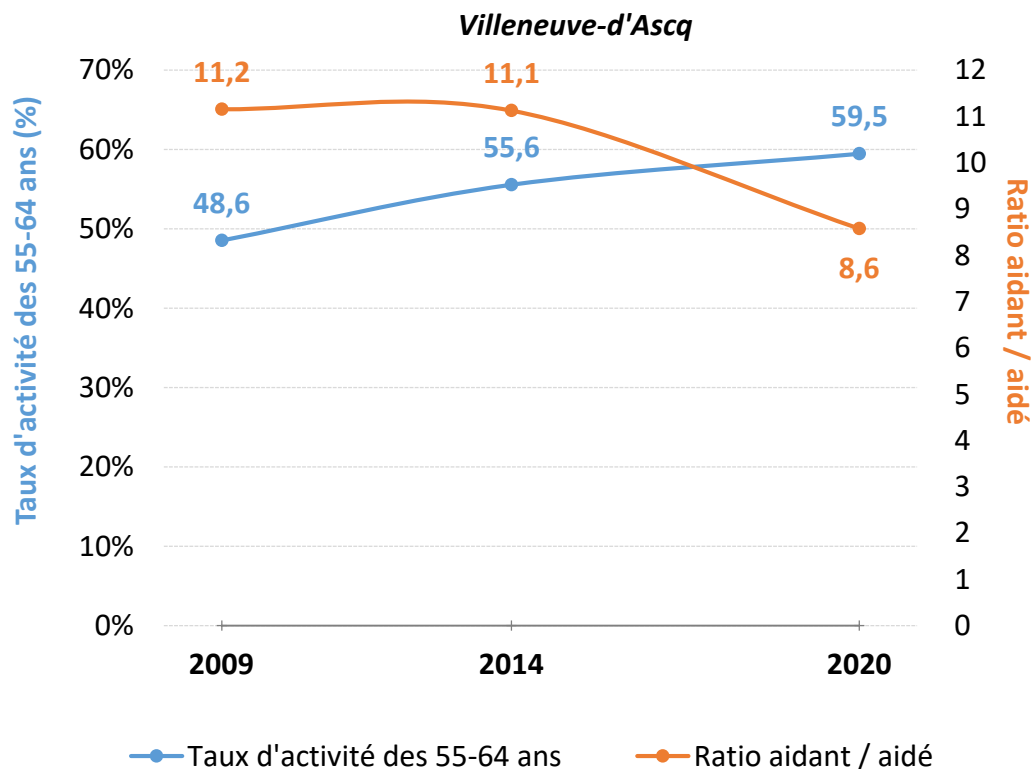
II.8. Les aidants

En 2020 : **8,6 personnes de 55 à 64 ans** pour **1 personne de 85 ans et plus**

Aidants potentiels
Aidé

L'évolution du taux d'activité des 55-64 ans et du ratio aidant / aidé

Source : Insee, RP 2009-2020 - Traitements © Compas



Au cours des 11 dernières années, le **taux d'activité des 55-64 ans de Villeneuve d'Ascq a augmenté de 11 points**, passant de 49% en 2009 à 60% en 2020.

Parallèlement, le **ratio aidant/aidé a diminué passant de 11,2 à 8,6** en 2020.

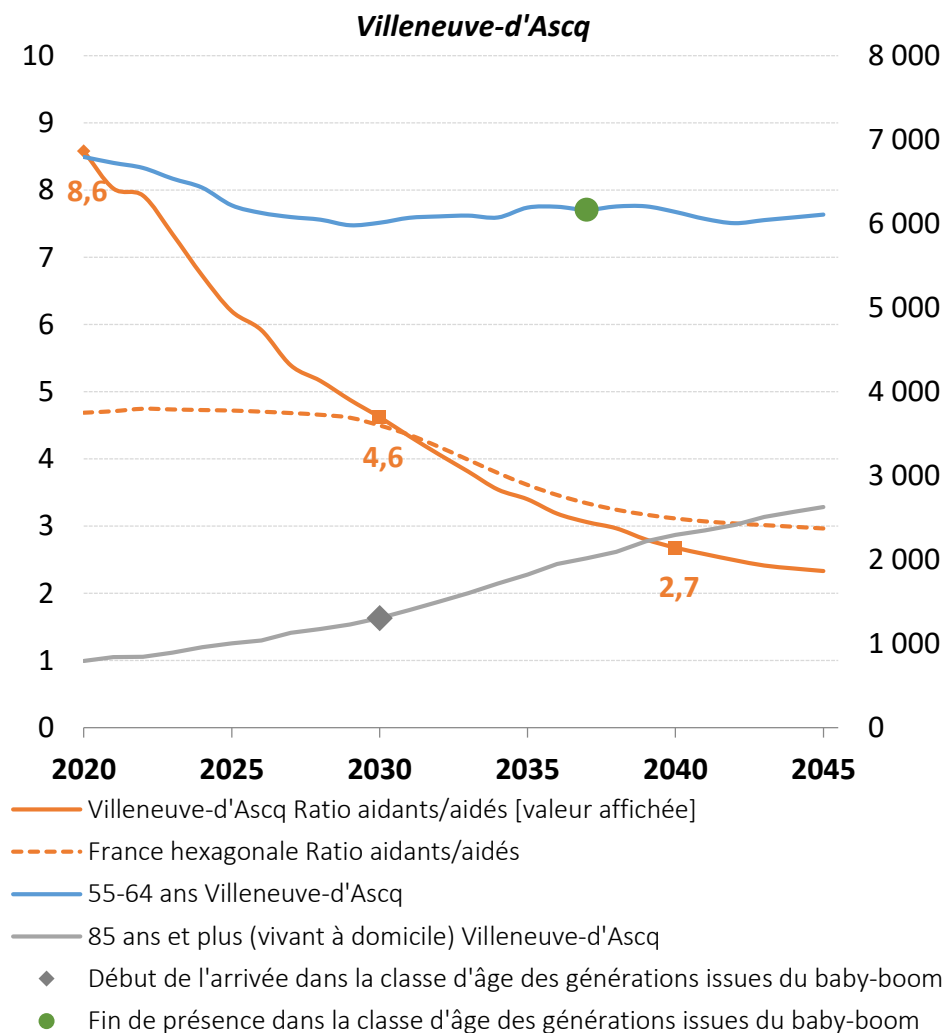
II.8. Les aidants

En 2020, le ratio se situe à 8,6 personnes aidantes pour une personne à aider à Villeneuve d'Ascq (4,8 pour la France hexagonale). Selon la projection, il diminuera déjà en 2030 (4,6) et encore davantage en 2040 (2,7).

Ce constat d'une évolution à la baisse du ratio aidants/aidé au fil du temps, valable de façon globale en France hexagonale, invite les territoires à imaginer et développer de nouvelles réponses pour prévenir l'isolement social des personnes les plus âgées. Parallèlement, étant donné la baisse attendue de ce nombre d'aidants par personne à aider, la professionnalisation de cette aide, aujourd'hui informelle, devra se poursuivre.

Projection de l'évolution du ratio aidants / aidé

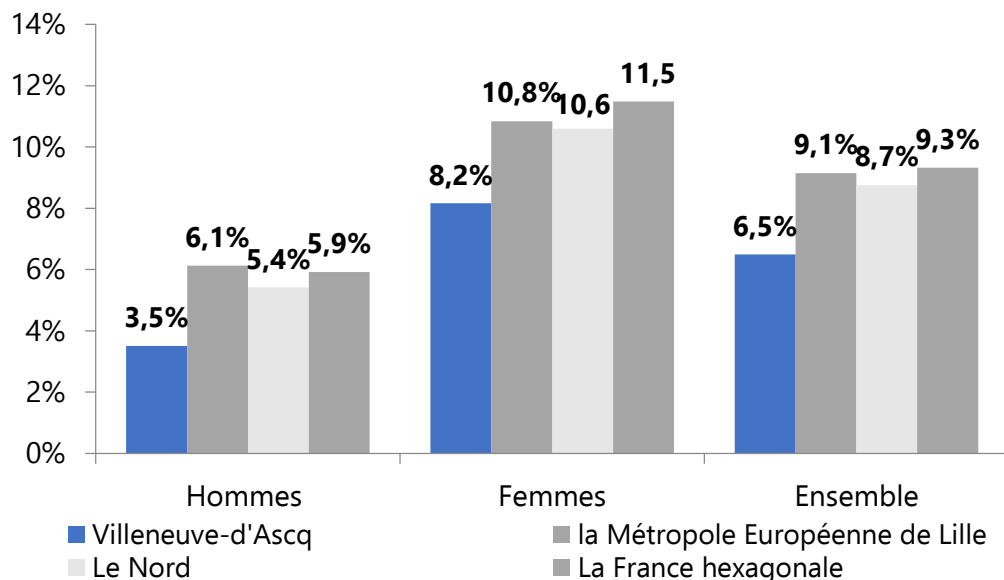
Source : Insee, RP 2020 – Projection et estimations © Compas



II.6. Les personnes en établissement

Les personnes âgées de 75 ans et plus en EHPAD

Source : Insee, RP 2020 – Traitements © Compas



En 2020 à Villeneuve d'Ascq, **212 personnes de 75 ans et plus** vivent en Ehpad au sens du recensement (établissement d'hébergement pour personnes âgées dépendantes), **soit 7% des 75 ans et plus.**

La part des femmes vivant en EHPAD est plus importante que celle des hommes : 8% contre 4%.

* Sont considérés en EHPAD, les individus résidant dans les services et établissements de moyen/long séjour, en maisons de retraite, en foyer ou en résidence sociale

	75 ans et plus en EHPAD		Nombre d'EHPAD
	Nombre	Part*	
Villeneuve-d'Ascq	212	6,5	3
la Métropole Européenne de Lille	7 356	9,1	-
Le Nord	17 276	8,7	-
La France hexagonale	581 514	9,3	-

* Parmi la population âgée de 75 ans et plus

II.6. Les personnes en établissement

Les EHPAD

Source : Données comparateur EHPAD

Etablissement	Capacité	Statut	Prix (par mois)	Type d'hébergement	Aides financières possibles
Résidence du Moulin d'Ascq	50 à 100 places	Public	2 256,60 €	Permanent	APA, ASH, ALS
La Ritournelle	50 à 100 places	Privé non lucratif	2 570,10 €	Permanent	APA, ASH, ALS
Les Orchidées	50 à 100 places	Privé non lucratif	3 940,50 €	Permanent Temporaire	APA, ALS

Niveau de vie des ménages de 75 ans et plus au regard du coût moyen mensuel des EHPAD

Source : Insee, Filosofi 2020 & Données comparateur Ehpad – Traitements et estimations © Compas

A l'échelle de Villeneuve d'Ascq	âge du référent fiscal	Niveaux de vie										
		1 ^{er} décile	2 ^{ème} décile	1 ^{er} quartile	3 ^{ème} décile	4 ^{ème} décile	Médiane	6 ^{ème} décile	7 ^{ème} décile	3 ^{ème} quartile	8 ^{ème} décile	9 ^{ème} décile
	75 ans et plus	1 163	1 398	1 502	1 585	1 777	1 977	2 204	2 545	2 667	2 906	3 773
	Total Villeneuve-d'Ascq	896	1 130	1 233	1 348	1 573	1 795	2 056	2 368	2 558	2 769	3 463

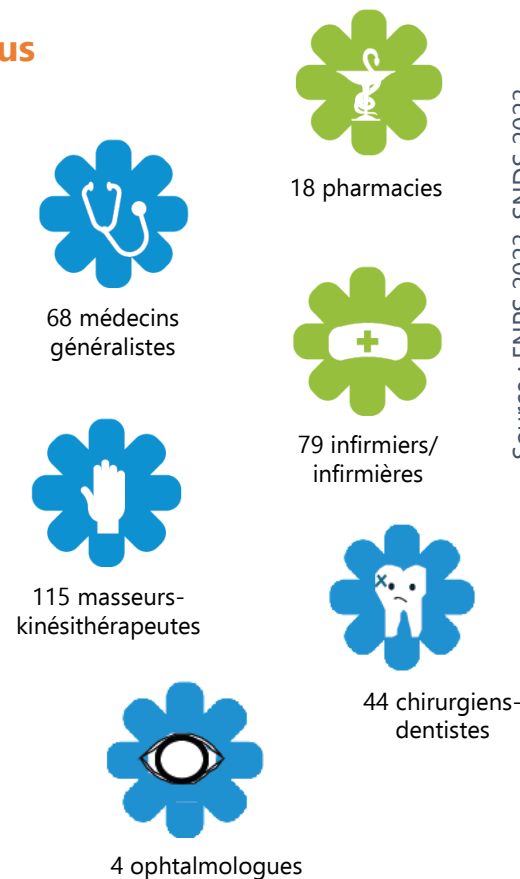
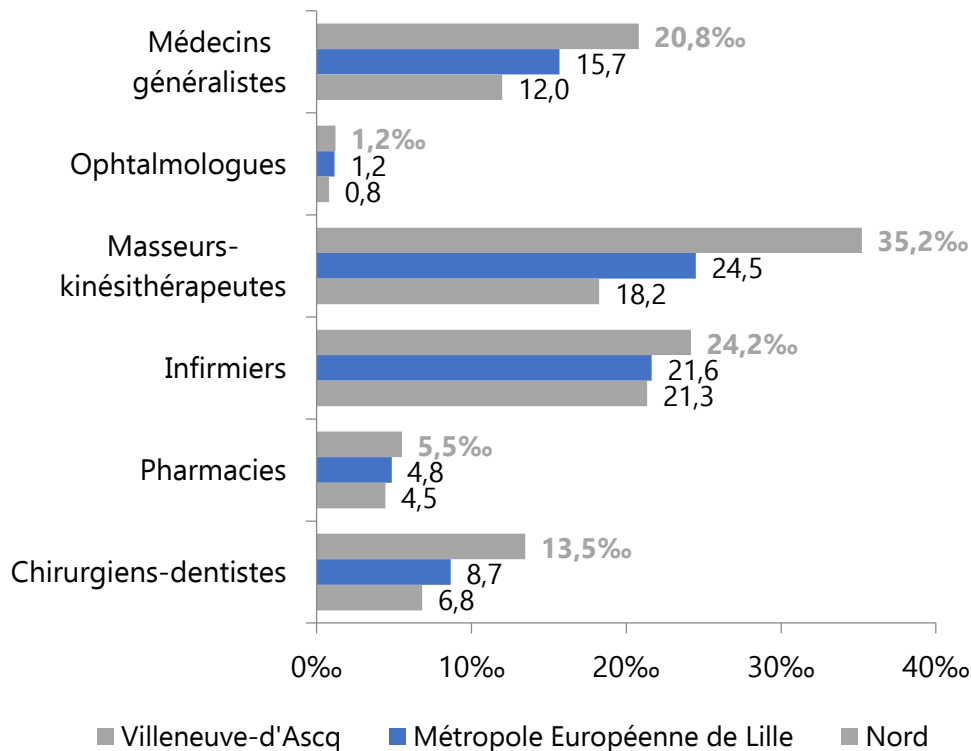
Au regard du coût moyen d'une place au sein d'un EHPAD à Villeneuve d'Ascq, **plus de 80% des personnes de 75 ans et plus (résidant actuellement à leur domicile) ne pourraient pas supporter la totalité des coûts sans aide financière ou consommation de leur éventuel capital.**

En effet, plus de **80% des personnes de 75 ans et plus ont un niveau de vie inférieur au coût moyen d'une place en EHPAD (2 922€).**

III.1. L'offre de santé

Les professionnels de santé pour 1 000 personnes âgées de 75 ans et plus

Source : FNPS 2023, SNDS 2023 & Insee, RP 2020 – Traitements © Compas



Source : FNPS 2023, SNDS 2023

En 2022, la densité de médecins généralistes à Villeneuve d'Ascq est supérieure à celle observée dans la Métropole Européenne de Lille et dans le Nord : 21 médecins pour 1 000 personnes âgées de 75 ans et plus contre 16‰ dans la Métropole Européenne de Lille et 12 dans le département.

La situation est similaire concernant les autres catégories de professionnels de santé

III.2. Le non-recours aux soins

Bénéficiaires du régime général n'ayant pas eu d'acte de généraliste sur les 24 derniers mois - 65 ans et plus

Source : Observatoire des fragilités, CARSAT, 2022

En 2022	Bénéficiaires sans consultation généraliste durant les 24 derniers mois	Part parmi les bénéficiaires de 65 ans et plus
Villeneuve d'Ascq	593	7,5
Métropole Européenne de Lille	12 140	7,2
Nord	27 759	6,8
France	1 128 449	9,3

7,5% des bénéficiaires de 65 ans et plus de Villeneuve d'Ascq n'ont pas consulté de médecin généraliste ces deux dernières années.

Ce ratio est similaire à celui observé dans la Métropole Européenne de Lille et inférieur par rapport à celui de la France (9%).

III.3. Les services de proximité

Les trois « services et équipements » de proximité les plus représentés à Villeneuve d'Ascq sont les masseurs-kinésithérapeutes, les infirmiers et les médecins généralistes.

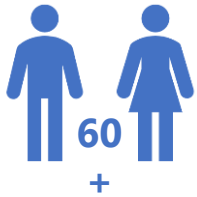
Villeneuve d'Ascq compte 21 équipements de proximité sur 23 recensés. Seuls les services d'urgences et les structures d'accès aux droits ne sont pas implantés dans la commune.

Les services disponibles

Source : BPE 2021, FNPS 2023, SNDS 2023
Traitements © Compas

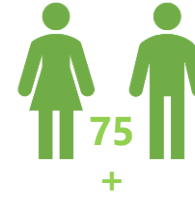
	Nombre de services et équipements de proximité
Médecins généralistes (source FNPS)	68
Urgences	1
Etablissement de séjour (court, moyen et long séjour)	4
Infirmiers (source FNPS)	79
Masseurs-kinésithérapeutes (source FNPS)	115
Ophthalmologiste (source SNDS)	4
Podologue- pédicure	22
Soins à domicile	1
Pharmacies (source FNPS)	18
Laboratoire	4
Commerces alimentaires*	33
Boulangerie	24
Boucherie	13
Pressing	6
Librairie- papeterie- journaux	7
Coiffure	47
Boulodrome	8
Bibliothèque	1
Police/gendarmerie	2
Banque	24
Poste	5
Structures accès aux droits	1
Pole emploi	1

*supermarchés, épiceries,...hors boucherie et boulangerie



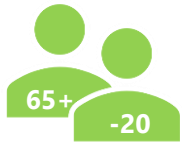
11 844 seniors de 60 ans et plus
soit **19%** de la population
(Nord : 23%)

-22% entre 2014 et 2020



3 266 seniors de 75 ans et plus
soit **5%** de la population
(Nord: 8%)

+15% entre 2014 et 2020



52 (indice de vieillissement)
seniors de 65 ans et plus
pour 100 jeunes de moins
de 20 ans
(Nord : 65)



8,6 (ratio aidants/aidés)
aidants potentiels de 55-64 ans
pour une personne à aider de
85 ans et plus
(Nord : 5,6)



3 640 seniors actifs
soit **54%** des 55-64 ans
(Nord : 46%)



3 821 seniors vivant seuls à domicile
soit **33%** des 60 ans et plus
(Nord : 32%)



62 ans en 2022 (Carsat)
âge moyen de départ à la retraite
(Nord : 61,7 ans)



9 557 retraités de 55 ans et plus
soit **63%** de la population du même
âge
(Nord : 65%)

3 459 seniors propriétaires
soit **64%** des 65 ans et plus
(Nord : 72%)

Source : Insee, RP 2020, Observatoire des fragilités, CARSAT, 2022

► La démarche

Les objectifs

Les étapes : calendrier



► Portrait social des seniors

Chiffres clés

Contexte général

Partie I – La diversité des publics âgés et l’avancée du vieillissement

Partie II – Les conditions de vie des seniors

Partie III – L’accès à la santé et aux services de proximité

Synthèse

► **Etat des lieux de l’existant**

► Les enjeux du bien vieillir

L'offre de services et d'équipements déjà existants dans votre commune



Parcours résidentiel



Adaptation du logement



Zones favorables au vieillissement





Résidences autonomie

- Jean Vilar
- Jean Baptiste Clément
- Bizet
- Arc-en-Ciel
- Les Floralties
- Les Merisiers
- Carrière Delporte
- Michel Despret
- Pont du Breucq les Coquelicots
- Pont du Breucq les Bleuets
- Michel Desprès
- Le Clos du chemin vert
- La Riseraié
- La Lison

Habitat intergénérationnel

- ToitMoiNous (participatif)

Résidence services / séniors

- BONANJO
- Les Girandières
- La Maillerie – Foyers Ama Vitae
- Les Flanelles
- Résidence Happy Séniors
- Résidence rue Colbert

Petites unités de vie

- Les Octaves
- Béguinage Carrière Delporte
- Béguinage La Maillerie (aînés du lot GI)
- Béguinage Les Hespérides
- Béguinage Pomona
- Moulin d'Ascq
- Petit Bosquet
- Ama Vitae (Alzheimer)

EHPAD/Maison de retraite

- Moulin d'Ascq
- La Ritournelle
- Les Orchidées



Parcours résidentiel

Afin de promouvoir un parcours résidentiel fluide, la gamme de logements proposés aux seniors doit être la plus diversifiée possible, sans se réduire à une dualité domicile/Ehpad.



Projet de rénovation, réhabilitation et de construction

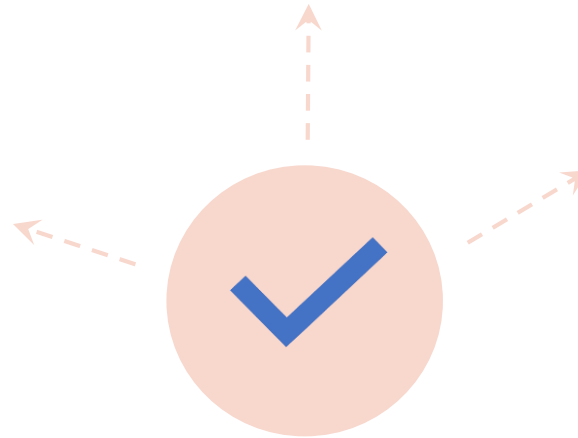
- 1168 logements existants et à venir en 2025,
- 1/4 pour les personnes âgées (Afibel, Partenord, HDA, Maillerie, Montalembert)
- 2 résidences séniors d'ici 2026 : Flers Breucq et Annapes
- Projet d'habitat inclusif de 17 logements
- Démarche HQU Haute Qualité d'Usage

Aides techniques et/ou financières

- L'ANAH
- Les caisses complémentaires

Ressources d'informations

- Service logement
- CCAS
- AMELIO (dispositif MEL de conseil gratuit et personnalisé)
- Association EOLLIS
- SOLIHA
- Handibat



Adaptation du logement

Un logement adapté ou adaptable apparaît comme une condition indispensable pour vivre à domicile le plus longtemps possible.



Accessibilité des zones

- Réseau de bus ILEVIA
- Service handipole ILEVIA, TLV
- Service Accompagnement transport du CCAS : courses, loisirs, visites familiales, médicales
- Covoiturage

Aménagement de l'espace bâti

- Mobilier urbain (bancs)
- Espaces verts
- Eclairage public



Zones favorables au vieillissement

La thématique habitat ne doit pas être réduite au logement.
Il s'agit également de prendre en compte l'environnement bâti immédiat et soutenir une transition sans encombre de l'intérieur vers l'extérieur.



Selon vous, quels sont les atouts et points d'amélioration autour de l'habitat ?

Atouts

Points d'amélioration

Maintien à domicile avec plusieurs acteurs/solutions

Communication autour des aides existantes (tarification)

Diversité de l'offre en parcours résidentiels

Coordination des actions : projet de guichet unique

Parc conséquent de 1168 logements d'ici 2025

Solutions de relogement pour les revenus intermédiaires



L'offre de services et d'équipements déjà existants dans votre commune



L'offre de services et d'équipements déjà existants dans votre commune



Soins et établissements de santé



Préserver son capital santé



Aides aux aidants



Bien vivre chez soi



Actions de promotion de la santé

Professionnels libéraux de santé

- 68 médecins généralistes
- 44 dentistes
- 18 pharmacies
- 115 masseurs-kinésithérapeutes
- 79 infirmiers
- 4 ophtalmologues



- Service municipal Santé
- Maison de santé Santélylys : parcours d'activités physiques et ateliers diététiques pour les personnes souffrant d'une pathologie chronique ou en ALD
- Objectif d'intégrer une association sportive de la ville avec des conditions adaptées
- Projet Pasteur Flash Forme Santé : parcours de santé et stands

Soins et établissements de santé

Chaque habitant doit avoir accès à une offre de soins adaptée et des établissements de santé appropriés



Programmes et actions de promotion de la santé

- Educ chutes
- Educ nut
- Santelys (APA et nutrition)
- Communication sur le site de la ville des dispositifs de soins non programmés accessibles à tous
- Contrat Intercommunal en santé mentale

Bilan de santé gratuit

- Accessible par la CPAM de Roubaix-Tourcoing
- Institut Pasteur de Lille

Formations aux premiers secours

- PSC1 par la Croix-Rouge et les sapeurs-pompiers

Campagne de prévention pour la santé

- Journée mondiale du diabète à la clinique des Peupliers
- Journée nationale de l'audition chez les audioprothésistes de la commune : dépistage gratuit sur journée-audition.org
- Journée mondiale du cancer
- Soirée de sensibilisation au dépistage du cancer du sein
- Journée de l'obésité à la clinique des Peupliers
- Journée du handicap
- Vaccination grippe-covid, Centre de Prévention santé (UTPAS)
- Soirée de sensibilisation sur les conduites addictives avec La belle Histoire

Préserver son capital santé

Les dispositifs permettant aux citoyens de préserver leur capital santé, un des éléments indispensables pour vivre à domicile.



Information pour les aidants

- Escales des Aidants : formation une fois par an par des formateurs agréés et formation continue au sein de l'association

Plateforme et séjours de répit aidant-aidé

- Plateformes par l'ARS Lille-Feron Vrau et Roubaix
- Baluchonnage à titre ponctuel
- Séjours de répit par l'Escale des Aidants

Potentiel d'aidants

- Ratio de 8,6 personnes aidantes pour une personne à aider en 2020
- Projection à 4,6 en 2030

Hébergement temporaire

- Une place à l'EHPAD des Orchidées
- Hébergement temporaire à la clinique des Peupliers pour des problèmes moteurs

Accueil de jour et de nuit

- Accueil de jour La Ménie : 12 places pour des malades dépendants
- Garde de nuit exceptionnelle par l'association Petits-fils

Actions pour les aidants

- Café rencontre, activités de loisirs, groupes de paroles à l'Escale des Aidants
- Accompagnement individuel par une équipe pluridisciplinaire : médecin et psychologue

Aides aux aidants

La perte d'autonomie peut également impacter les proches de la personne âgée, du malade qui en vivent parfois les effets. Des solutions doivent pouvoir être apportées à ces aidants afin de promouvoir le droit au répit reconnu par la loi AVS de 2015



Information sur les dispositifs en faveur de l'autonomie

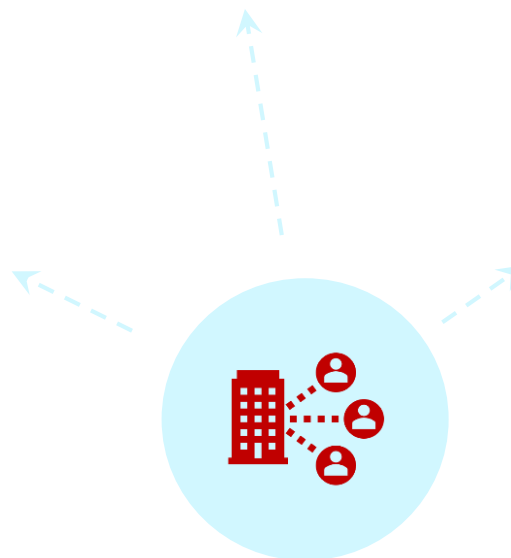
- Association EOLLIS
- CCAS : Service de l'Action Social aux Aînés, pôle de 4 agents

Organismes proposant des services à domicile

- CCAS : service d'aide et restauration à domicile, SSIAD, service accompagnement transport
- EOLLIS (CLIC)
- Association Tremplin (petits travaux et entretien du jardin)
- Portage de repas par l'association des Orchidées

Information sur l'adaptation au logement

- Rencontres avec SOLIHA à la Maison des Aînés
- Temps d'échanges avec la CARSAT, France RENOV et le service du Développement durable de la ville



Bien vivre chez soi

Les services adaptés à l'avancée en âge permettant de vivre chez soi

L'offre de services et d'équipements déjà existants dans votre commune



Selon vous, quels sont les atouts et points d'amélioration autour des soins et services ?

Atouts

Points d'amélioration

Une offre diversifiée pour les aidants

Difficultés de recrutements dans l'aide à domicile

Diversité des services existants

Manque de médecins

L'offre de services et d'équipements déjà existants dans votre commune



Offre dédiée aux seniors



Equipements culturels et sportifs



Offre socio-culturelle ouverte à tous





Programme d'animations et sorties dédiées aux seniors

- **Activités annuelles et ponctuelles proposées par la Maison des Aînés**
- **16 sorties offertes par la MDA avec circuit**
- **Maison de quartier Genêt : jeux de cartes et de sociétés avec l'ARPET- tricot/couture/broderie avec l'association Genêts en Fête**
- **Jeux et activités avec l'association ABLAV**
- **Les mille et une Guinguette chaque mois**
- **Club Arc-en-ciel**

Manifestations annuelles pour les seniors

- **Journée festive**
- **Automne bleu**
- **11 guinguettes**
- **Cervoise : randonnées autour du parc du Héron**
- **Visites guidées de la chaîne des lacs**

Programme d'activités régulières dédiées aux seniors

40 activités hebdomadaires culturelles, sportives, bien-être et ludiques, tarif basé sur le quotient familial et réparties sur l'ensemble des quartiers de ville



Offre dédiée aux seniors

Les multiples activités « grand public » présentes dans les territoires ne suffisent pas toujours à satisfaire les attentes des personnes âgées. Une offre plus adaptée à leurs envies et besoins peut être construite afin de permettre à chacun de continuer à pratiquer une activité dans l'avancée en âge.



Equipements sportifs

- Grand stade
- Stadium Nord
- Palacium (basket)
- 2 piscines
- 30 salles de sport
- 2 dojos
- 3 salles de musculation
- 15 courts de tennis extérieur
- 4 courts en terre battue synthétique
- 11 courts de tennis couverts
- 18 terrains de football
- 2 boulodromes couverts

Equipements culturels et lieux dédiés à la culture

- La rose des vents, scène nationale
- Ludothèques
- Salle de jeux Clé de Sol
- Médiathèque
- Salles de spectacles
- Musées et lieux d'expositions
- Les cinémas : UGC, Méliès, Kino-Ciné



Equipements culturels et sportifs

L'existence de ces espaces, clairement identifiés comme lieux d'accueils d'activités culturelles ou sportives est un élément important dans la vie des seniors



Offre culturelle et de loisirs régulière

- Médiathèque, ludothèque
- Expositions
- Ateliers
- Théâtres
- Concerts

Sorties et événements ponctuels

- Sorties et visites organisées par l'office de tourisme (70% retraités, accompagnés par leur petits-enfants)
- Fête mondiale du jeu
- Nuit du jeu



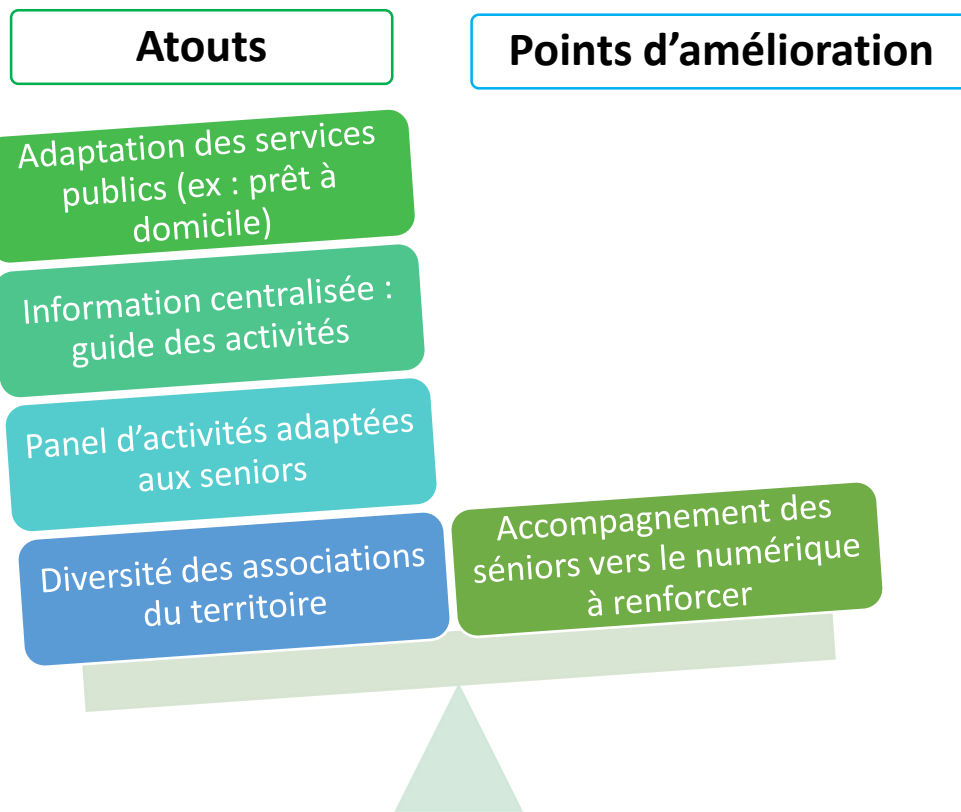
Offre socio-culturelle ouverte à tous

Il existe de nombreuses activités qui, sans être fléchées personnes âgées, sont grandement sollicitées par les habitants. Interroger la manière dont elles peuvent s'adapter et se rendre plus accessibles aux seniors.

L'offre de services et d'équipements déjà existants dans votre commune



Selon vous, quels sont les atouts et points d'amélioration autour de la culture et des loisirs ?



L'offre de services et d'équipements déjà existants dans votre commune



Espaces verts



Equipements et propreté



Voirie



Sécurité



Bâtiments



Promenades

- Autour du parc du Héron
- La chaîne des lacs
- Parcours de santé

Squares, parcs et jardins

- Jardin de la Villa Gabrielle
- Vergers urbains de la Haute Borne et de Babylone
- Parcs urbains (gérés par l'ENM de la MEL)



Espaces verts

Lieu de détente et de convivialité, les espaces verts sont très prisés par les par les personnes âgées. Ces espaces propices aux rencontres, au jeu ou à l'observation se révèlent importants tant pour la santé physique que mentale des aînés.



Propreté des espaces

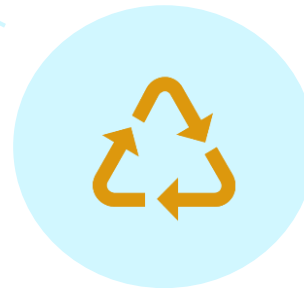
- Nettoyage des placettes tous les 2 ans
- 1000 corbeilles sur la commune
- Tri sélectif aux abords du stade Pierre Mauroy
- Corbeilles de tri sélectif pour accompagner les manifestations

Toilettes publiques et mobilier urbain

- 2 toilettes publiques
- Nombreux mobiliers urbains : aires de jeux

Fleurissement

- Promotion de la ville nature et nourricière : plantations de massifs et végétaux dans tous les quartiers



Equipements et propreté

La présence de structures de repos et de toilettes publiques, le fleurissement et la propreté des espaces publics peuvent être des éléments favorisant à la fois la mobilité des personnes âgées mais également l'appropriation de ces espaces de vie.



Trottoirs et escaliers

- Mobilier urbain adapté
- Bordures hautes et potelets anti-stationnement
- Espaces végétaux de délimitation

Carrefours et routes

- Rond-point avec bande cyclable intégrée
- Feux détenteurs de présence
- Boutons piétons
- Vitesse réduite 30km/h dans la ville

Pistes cyclables

- Cohabitation de la piste cyclable avec le trottoir ou la chaussée
- Aménagements de pistes depuis 5 ans, d'autres à venir

Services proposés

- Salages
- Ramassage des feuilles mortes
- Organisation événement Feuilles contre compost



Voirie

Composante nécessaire d'un vieillissement actif dans la commune, la voirie est le premier élément auquel est confronté un habitant âgé lorsqu'il sort de son domicile.



Services de sécurité

- Plus de 300 caméras dont 41 gérées par le stade Pierre Mauroy
- Police municipale : ilotages dans les différents quartiers ; projet "Pôle prévention" en cours à destination des personnes âgées sur le démarchage et prévention contre les cambriolages
- ASVP
- Police nationale
- Gendarmerie

Environnement sécurisé

- Plus de 12000 points lumineux : gradation pendant la nuit
- Expérimentation de marquages et signalétiques près des écoles



Sécurité

Un éclairage suffisant, une police visible, etc. sont des éléments constitutifs d'un environnement encourageant les aînés à se saisir des lieux de vie.



Programmes en cours pour l'accessibilité et la mise aux normes

- Prise en compte des accès PMR dans les nouveaux projets : passerelle près du métro Triolo
- Commission Communale pour l'Accessibilité : 350 commerces visités pour un diagnostic accessibilité, Acceslibre.fr
- Démarche HQU Haute Qualité d'Usage



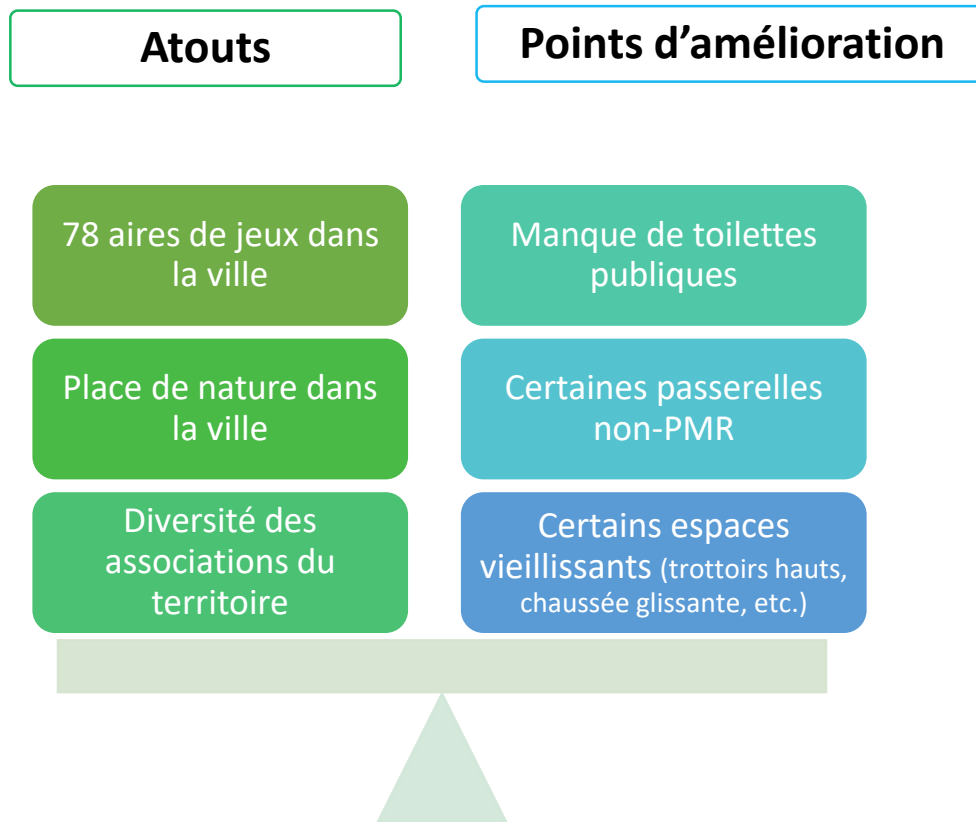
Bâtiments

Zones et lieux respectant les normes d'accessibilité (commerces, bâtiment publics, administrations, etc.)

L'offre de services et d'équipements déjà existants dans votre commune



Selon vous, quels sont les atouts et points d'amélioration autour des espaces extérieurs et bâtiments ?



L'offre de services et d'équipements déjà existants dans votre commune



Lieux de diffusion de l'information



Internet



Supports imprimés



Autres supports de communication





Points d'informations

- Mairies HDV et annexes
- Maison des Aînés
- 4 Centres d'Expression, de Rencontre et Animation : Bizet, JBC, Schuman et Arc-en-ciel
- Point d'Accès au Droit : service d'accueil confidentiel d'information juridique et d'aide au règlement amiable des litiges

Evènements

- "Journée Festive" : portes-ouvertes à la MDA pour présenter les activités
- Campagne de déclaration des revenus organisée par le barreau de Lille
- Permanence de juristes, avocats, notaires, etc. au Point d'Accès au Droit



Lieux de diffusion de l'information

L'une des principales difficultés rencontrées pour bien préparer l'avancée en âge est de savoir où se renseigner. Ainsi avoir à disposition des lieux clairement identifiés comme des espaces d'informations et d'orientations s'avère primordial.



Accès à Internet sur le territoire

- 17 Points net : mini-bureaux avec ordinateur et parfois imprimante
- Ateliers et accompagnement : Maison des Genêts, Maison de quartier Jacques-Brel

Présence sur les réseaux sociaux

- Facebook
- Instagram
- Youtube
- Flickr
- LinkedIn

Sites Internet et applications

- Site de la ville : onglet "Aîné" et rubrique dédiée à la Maison des Aînés
- Application : smartphone et tablette

Cours et formations

- Sessions à la Maison des Aînés avec un prestataire : Mon assistant numérique
- Permanences informatiques par un animateur à la Maison des Aînés
- Cours, ateliers et aides dans les centre sociaux Flers-Sart, Larc ensemble, Centre-Ville, à la médiathèque Till l'Espiegle, Résidence JBC, Bonanjo



Internet

A l'ère du numérique, penser un plan de communication sans mobiliser Internet paraît impensable même lorsque l'on s'adresse aux personnes âgées. Mais la fracture numérique constitue l'une des principales causes de discriminations en France. Il faut veiller à ne pas diffuser des informations sur ce seul support au risque de laisser de côté une partie du public.

Journal municipal et bulletin d'informations

- Magazine municipal mensuel La Tribune (version audio disponible)
- Brochure "La belle saison" l'été
- Journaux de quartier
- Flyers et programmes dans les structures municipales
- Guide sénior de la Maison des Aînés
- Langage FALC "Facile à lire et à comprendre" privilégié

Presse locale et régionale

- La Voix du Nord dont certaines pages locales attribuées à Villeneuve d'Ascq

Courriers

- Courriers annuels envoyés au fichier de la Maison des Aînés : plaquettes d'activités et sorties, choix colis et factures et confirmation d'inscription
- Courriels aux inscrits de la MDA (planning CERA, dates évènements, etc.)



Les supports imprimés

Les supports imprimés sont incontournables dans un plan de communication. Reconnus pour leur efficacité, notamment parce qu'ils favorisent la mémorisation, ils ont un caractère moins éphémère que d'autres moyens de communication et peuvent rassurer les lecteurs (en particulier les personnes âgées) quant à l'exactitude de l'information transmise.



Panneaux d'information

- Réseau d'affichage : panneaux "sucettes"
- 6 panneaux d'informations électroniques

Plateforme téléphonique pour les habitants

- Ligne de vie pour rompre l'isolement, informer, garder du lien
- Numéro Vert en plan Canicule et Grand Froid



Autres modes de communication

Les différents canaux utilisés ont fait leur preuve. Pour autant d'autres supports existent et ne doivent pas être négligés. Il s'agit d'autant de moyens de transmettre les informations aux différents publics.



Selon vous, quels sont les atouts et points d'amélioration autour de la communication ?

Atouts

Points d'amélioration

Diversité des supports et mode de communication

Label « territoire d'excellence numérique »

Centralisation et coordination de l'information : guide

Piste d'amélioration : un guichet unique d'information tenu par des seniors bénévoles

L'offre de services et d'équipements déjà existants dans votre commune



L'offre de services et d'équipements déjà existants dans votre commune



Emploi et préparation à la retraite



Bénévolat



Participation citoyenne



Instances de consultation



Salon de l'emploi des seniors

- Job dating pour les 50 ans et plus organisé par ADELIE de Villeneuve d'Ascq, Mons-en-Barœul et communes associées

Dispositifs favorisant le suivi des personnes âgées en emploi

- La PLIE (association ADELIS) : accompagne les personnes proches de la retraite



Emploi et préparation à la retraite

La préparation à la retraite et la transition de la vie active font également partie des aspects à prendre en considération. L'émergence d'une tendance au cumul retraite-emploi chez les aînés, souvent pour des raisons économiques, doit aussi être étudiée.



Soutien de la collectivité aux associations

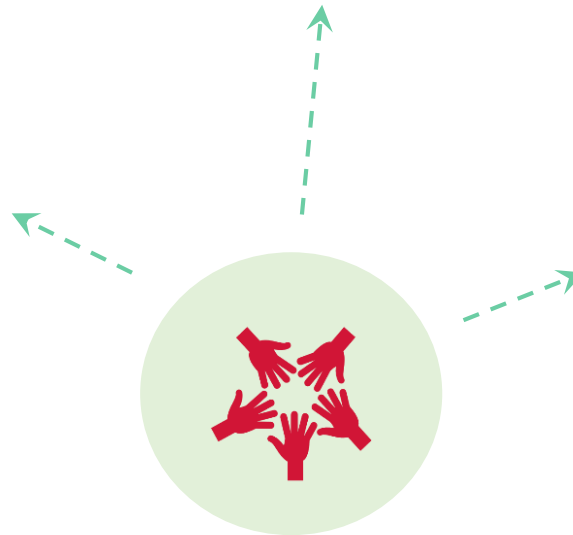
- Subventions directes
- Aides supplétives
- Prêt de locaux et matériel

Réunions d'informations sur le bénévolat

- Forum des associations
- 3 points labellisés "Guid'Asso" : service municipal de la vie associative, OMJC, OMS
- Conseil de la Vie Associative
- Agence du bénévolat : met en commun les ressources
- Réunions à destination des bénévoles des associations
- Accompagnements par les services municipaux

Associations

- **Plus de 600 associations actives**
- **Environ 25 000 bénévoles/ adhérents en 2023**



Bénévolat

Le fait d'exercer une activité bénévole quel que soit son âge permet de rester actif et de prendre part à la vie locale. Au-delà de l'intérêt de ces activités en termes d'utilité sociale, elles permettent également de valoriser les compétences et d'inciter à la transmission des connaissances.



Informations relatives aux politiques menées

- Diffusion de l'information : Cf. communication
- Diffusion en direct des réunions du conseil municipal

Accès au droit de vote

- Navettes proposées par le CCAS les jours de scrutin

Evènements

- Foire aux associations
- Journées thématiques : portes ouvertes des maisons de quartiers

Outils de participation et de consultation

- Rendez-vous avec les élus
- Permanences mensuelles du Maire assurées par la 1ère adjointe
- Travail partenarial avec des associations transversales : OMS, OMJC
- Enquêtes thématiques ponctuelles
- Formations des conseillers de quartier
- Ambassadeur santé

Participation citoyenne

La participation des citoyens à la vie publique locale est un moyen de promouvoir le « bien vivre ensemble », de soutenir la citoyenneté à tous les âges et de favoriser le sentiment d'appartenance des habitants du territoire.



Autres conseils

- 7 conseils de quartier composés de 3 collèges : membres de droit, citoyens et acteurs locaux ; environ 200 conseillers
- Conseil des jeunes
- Conseil de la vie associative
- Conseil écologique locale
- Assemblée générale des conseils

Conseil des Aînés

- **Conseil Villeneuve Des Aînés (CVDA)**

Comités d'usagers

- Commission téléphonie
- Comité de gestion de la Maison de quartier Pasteur
- Comités de pilotage thématiques
- Diagnostic en marchant notamment dans le cadre de la GUSP
- Associations d'usagers



Instances de concertation

Les instances de consultation constituent un outil de démocratie participative puisqu'elles permettent à des citoyens devenus membres de ces instances de donner des avis éclairés et de faire remonter les aspirations des habitants.

L'offre de services et d'équipements déjà existants dans votre commune



Selon vous, quels sont les atouts et points d'amélioration autour de la citoyenneté / emploi ?

Atouts

Points d'amélioration

Articulation CDVA / Mairie

Pluricité des accès à l'implication citoyenne (4 CERA)



L'offre de services et d'équipements déjà existants dans votre commune



Acteurs du lien social



Lutte contre la précarité



Intergénérationnel et vivre ensemble



Acteurs présents sur le territoire



- CCAS
- Maison des Aînés
- Le Clic EOLLIS
- LE CPTS
- Les centres sociaux : CS Cocteau, CS Centre-Ville, CS FLERS SART, CS LARC Ensemble
- Le Service Santé Ville
- Le Conseil Intercommunal de Santé Mentale
- L'Association Les petits frères des pauvres
- Les 11 clubs et associations
- Les Associations caritatives : le Secours Populaire, Les Restos du Cœur, Annappes Entraide
- Les Maisons de quartier
- Les différents services et acteurs culturels : La ferme d'en haut, Service Culture
- Les Service Sports et les différentes associations sportives
- Les bailleurs sociaux
- Structures enfances et jeunesses : projets intergénérationnels



Acteurs du lien social

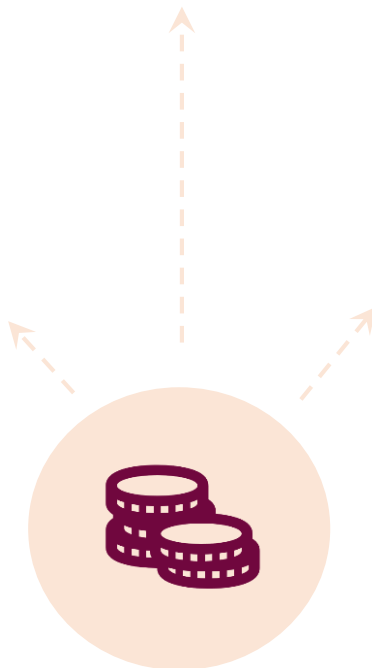
De nombreux acteurs sont impliqués

Accès à l'information

- Sites internet avec onglet spécialisé
- Flyers et brochures

Actions de lutte contre la maltraitance des seniors

- Point d'Accès au Droit : permanence juridique
- Pôle Action Sociale aux aînés : mise en place de mesures de protection tutelle, curatelles
- Pôle Accès aux droits sociaux et accueil social : diagnostic social global, interventions sociales en urgence (aide alimentaire, mise à l'abri), ouverture des droits sociaux et orientation vers d'autres services plus spécialisés



Aides disponibles

- Le Pôle Action Sociale aux Aînés : visites à domicile, accompagnement pour des démarches sociales et administratives
- Pôle Aide Facultative (aides financières) et Aide Sociale (instructions demandes d'aide sociale personnes âgées / en situation de handicap)
- Les ESMS portés par le CCAS
- Distribution alimentaire par les associations caritatives
- La Maison Nord Solidarité : diagnostic global et accompagnement social
- Maison de quartier Genêts : distribution alimentaire notamment pour des ménages âgés ; Permanence d'un écrivain public pour les démarches administratives

Lutte contre la précarité

L'existence d'aides et de soutien pour sortir d'une situation de précarité, la présence de formation sur la bientraitance ou de solution de répit pour les aidants sont autant d'opportunités pour construire un territoire plus solidaire.



Actions favorisant le lien social

- Activités jardinage avec les enfants des écoles et IME Dabbadie
- Interventions de l'association ABLAV pour des lectures en musique 28 crèches et écoles
- Projet de partenariat avec la médiathèque pour des temps de lecture partagés dans les 4 CERA
- Réflexion pour des temps de yoga enfants/séniors
- Fête des voisins

Actions de lutte contre l'isolement

- Pôle Action Social : permanence Schuman, sorties culturelles
- Ligne de vie pour rompre l'isolement, informer, garder du lien
- Activités au sein des Maisons de quartiers : à Genêts atelier créatif et "Pause-café" pour permettre de rencontrer les plus éloignés des structures sociales
- Activités et sorties organisées par la MDA

Liste des personnes isolées

- Registre communal géré par le CCAS pour les Plans Canicule et Grand Froid



Intergénérationnel et vivre ensemble

Les liens intergénérationnels et le vivre ensemble sont essentiels pour les seniors, car ils favorisent le partage d'expériences, la transmission de savoirs et le sentiment d'appartenance. Ces interactions offrent une qualité de vie enrichie.



Selon vous, quels sont les atouts et points d'amélioration autour du lien social ?

Atouts

Points d'amélioration

Maillage du territoire

Diversité des structures du lien social

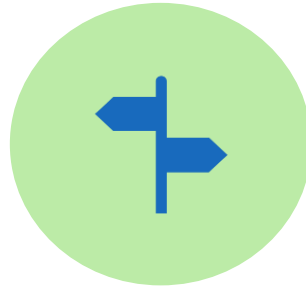
Absence de Centre Socio-Culturel dans le quartier du château



L'offre de services et d'équipements déjà existants dans votre commune



L'offre de services et d'équipements déjà existants dans votre commune



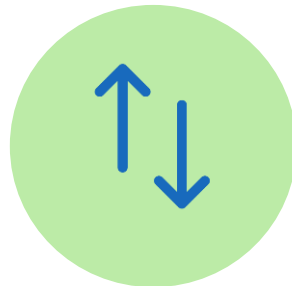
Accompagnement à la mobilité



Transports individuels



Transports en communs



Diversification des modes de transports



Services de transport spécifique aux seniors

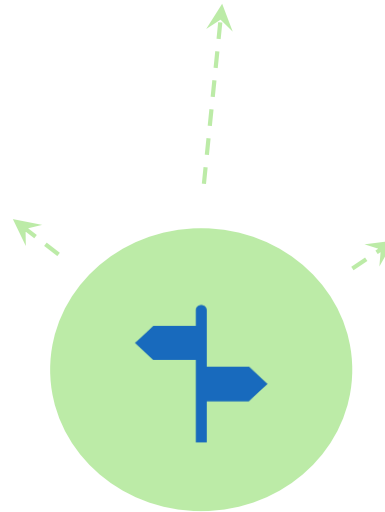
- Service Accompagnement transport du CCAS
- Navettes proposées par le CCAS les jours de scrutin

Tarifs préférentiels seniors

- Tarif préférentiel pour les 65 ans et plus sur le réseau ILEVIA
- Guide spécifique : guide-abonnement-65-et-plus.pdf
- Carte accompagnement gratuite pour l'accompagnateur d'un titulaire de la carte mobilité inclusion

Sorties accompagnées

- City tour et sorties accompagnées pour découvrir les lieux emblématiques par la MDA et l'office du tourisme



Accompagnement à la mobilité

L'accompagnement des seniors vers un panel de solutions permet d'agir les problèmes d'accès aux transports en commun, de coût des déplacements, de mobilité et de dépendance accrue envers les autres pour se déplacer.



Vélo

- Aménagements de pistes depuis 5 ans, d'autres à venir
- Parking vélo gratuit et gardienné pendant les évènements
- Opérations "Mes courses à vélo" et "Mai à vélo"
- Ateliers de réparations vélo
- Balades découvertes

Voiture

- Stationnement gratuit présent sur le territoire
- Zone bleue dans certains quartiers
- Stage de remise à niveau du code de la route par des associations et centres sociaux

Marche

- Aménagement des trottoirs
- Généralisation des zones 30km/h
- Différenciation des zones piétons et pistes cyclables
- Installation de bancs publics sur les parcours piétons pour avoir des zones de repos



Transports individuels

Les transports individuels offrent aux seniors autonomie et flexibilité, leur permettant de maintenir leur indépendance et de se déplacer selon leurs propres horaires et besoins.



Accès au réseau / lisibilité

- Guide du réseau en ligne ou papier, affichage aux arrêts

Lignes de bus et navettes

- Réseau de bus ILEVIA
- Service handipole ILEVIA et TLV

Mode de retrait des billets

- ILEVIA.fr ou application
- Agence ILEVIA
- Points Pass Pass
- Conducteurs de bus
- Distributeurs automatiques
- Bornes de rechargement



Transports en commun

Les transports en commun offrent aux seniors une alternative abordable, sûre et écologique, favorisant la socialisation, la mobilité et l'accès facilité aux services et activités.



Taxis

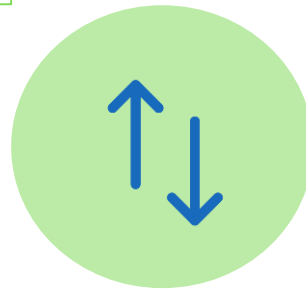
- Zone de taxis en face du commissariat

Solutions intermédiaires

- Aire de covoiturage du Palacium-S5/avenue de Châtellenie
- Parcs-Relais (Triolo-Près)

Transport à la demande

- Transport sur réservation ILEVIA en journée ou en soirée



Diversification des transports

D'autres moyens de transports peuvent aussi répondre aux besoins de mobilités des personnes âgées.

L'offre de services et d'équipements déjà existants dans votre commune



Selon vous, quels sont les atouts et points d'amélioration autour de la mobilité ?

Atouts

Points d'amélioration

Couverture du territoire par le transport en commun

Adapter les horaires des transports en communs aux aînés

Déplacements doux à adapter (ex : tricycle en libre-service)

Sécurisation des voies de déplacement doux à poursuivre (aménagement, éclairage)

Manque de places PMR

► La démarche

Les objectifs

Les étapes : calendrier



► Portrait social des seniors

Chiffres clés

Contexte général

Partie I – La diversité des publics âgés et l’avancée du vieillissement

Partie II – Les conditions de vie des seniors

Partie III – L’accès à la santé et aux services de proximité

Synthèse

► Etat des lieux de l’existant

► **Les enjeux du bien vieillir**



Les enjeux du bien vieillir



Faciliter/promouvoir la participation des seniors

Anticiper conséquences du vieillissement de la population

Faciliter le repérage et le soutien des aidants

Repérer et soutenir les personnes âgées isolées

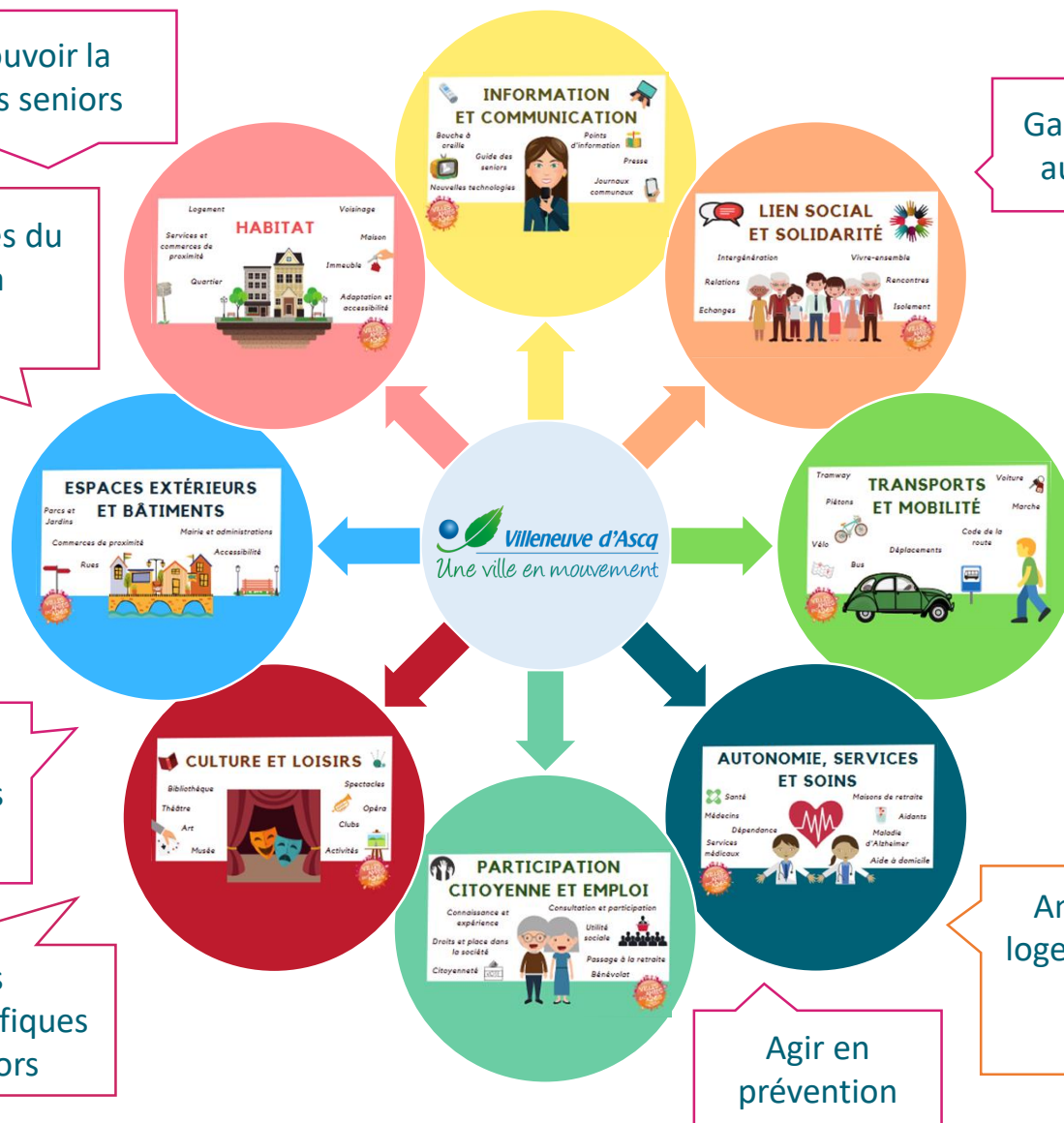
Tenir compte des besoins/attentes spécifiques des « jeunes » seniors

Garantir l'accès aux soins et aux services de proximité

Soutenir les personnes âgées en précarité

Accompagner la cessation d'activité et l'entrée dans les politiques seniors

Aménager et adapter les logements/le cadre de vie et faciliter les parcours résidentiels



Agir en prévention

Notre site internet

www.lecompas.fr

Le centre d'observation de la société

www.observationsociete.fr

Contact :

Ugo SOUDRIE

06 71 44 64 56

Ugo.soudrie@compas-tis.com

Marion BONIS

06 08 26 62 59

Marion.bonis@compas-tis.com

